



08

Rapport Annuel / Annual Report / Geschäftsbericht



ASSOCIATION POUR  
LA SANTE AU TRAVAIL  
DU SECTEUR FINANCIER





## Table des matières

Introduction	3
Statistiques sur les examens médicaux	4
Médecine préventive	11
Ergonomie	14
Communication	17
Formation	18
Médecine sociale	20

## Contents

Introduction	25
Medical examination statistics	26
Preventive Medicine	33
Ergonomics	36
Communication	39
Training	40
Social Medicine	42

## Inhaltsangabe

Einleitung	47
Statistische Daten zu den medizinischen Untersuchungen	48
Vorsorgemedizin	55
Die Ergonomie	58
Kommunikation	61
Fortbildung	62
Sozialmedizin	64

## Annexes

66	Les membres de l'ASTF
67	Le Conseil d'administration de l'ASTF
68	Le personnel de l'ASTF

## Appendices

66	ASTF members
67	ASTF board of directors
68	ASTF staff

## Anhänge

66	Die Mitglieder der ASTF
67	Der Verwaltungsrat der ASTF
68	Das Personal der ASTF





## Introduction

L'année 2008 a été marquée par une poursuite importante du nombre d'embauches avec un profil comparable aux années précédentes.

La tendance à recruter du nouveau personnel s'est bien sûr fortement tarie en automne lors de l'éclosion au grand jour de la crise financière en général et bancaire également.

Dans ce contexte nos médecins et intervenants psycho-sociaux avaient publié un document sur un comportement "healthy life and healthy at work" à l'adresse des salariés.

L'ASTF offre également des interventions ciblées sur le stress management préventif et stabilisateur dans les entreprises, conférences qui sont préparées et tenues par notre personnel médical.

Appel a été fait à ces offres, mais la sollicitation pourrait être plus fréquente et intense.

Au cours de l'année 2008, notre structure de santé au travail a initié un cycle de séminaires qui, vu leurs sujets, devrait à la limite faire partie d'une assistance assidue voire systématique de la part des ressources humaines de nos entreprises membres.

Le savoir faire en matière de sécurité sociale, de prévention, de "well being at work" nous semble fortement amélioré.

Néanmoins nos bilans de santé à l'Hôpital Kirchberg, dont nous sommes maintenant un partenaire de travail régulier, continuent à bénéficier d'un succès individuel et collectif remarquable. Cependant, les 800 personnes vis-à-vis des 42.000 salariés, tout en n'étant pas négligeable, ne représentent qu'un pourcentage modeste.

Ceci d'autant plus que la loi sur la santé au travail ne prévoit pas de réexamen après l'embauche. Or il apparaît que le contact avec un

médecin dans un contexte "Counseling" apparaît aujourd'hui comme une mesure économiquement efficace et médicalement hautement plausible.

La conservation du capital humain, embauché, formé devrait être un des objectifs des ressources humaines et l'ASTF a son rôle à jouer. L'"early exit" constitue un des problèmes à aborder au niveau de l'Etat luxembourgeois. Nous remercions notre Conseil d'Administration de son appui et le Ministre de la Santé M. Mars di Bartolomeo à travers le Dr Carlo Steffes de leur reconnaissance vis-à-vis de notre travail.

*Dr Claude Bollendorff*

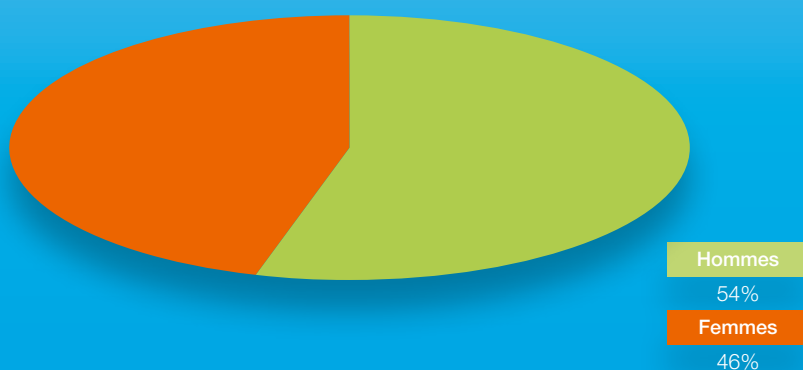
# Statistiques sur les examens médicaux

L'activité médicale durant l'année 2008 a une fois de plus été intense. Les visites spéciales, et plus particulièrement les visites dans le cadre du reclassement professionnel, ont connu un essor important :

- **6.891** examens d'embauche
- **11** examens périodiques (employés de moins de 21 ans, poste à risque...)
- **586** visites spéciales (reclassement, visite demande employé, visite demande employeur ....)
- **9** dossiers pour absence supérieure à 6 semaines
- **12** certificats pour permis de conduire
- **27** visites pour dispense femme enceinte

Quelques statistiques sur les visites d'embauches :

## Proportion hommes/femmes

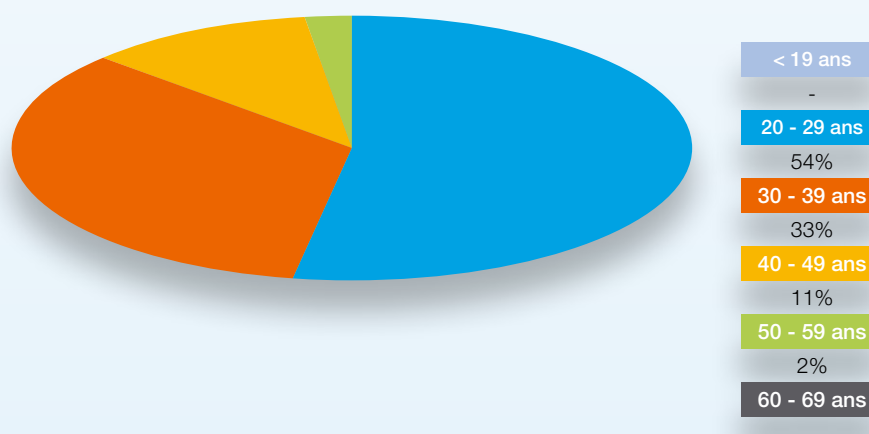


## Conclusion

Une fois de plus la répartition homme/femme est inchangée. Parmi les personnes embauchées, on retrouve comme lors des années précédentes 54% d'hommes et 46% de femmes.



## Répartition des embauches en fonction de l'âge

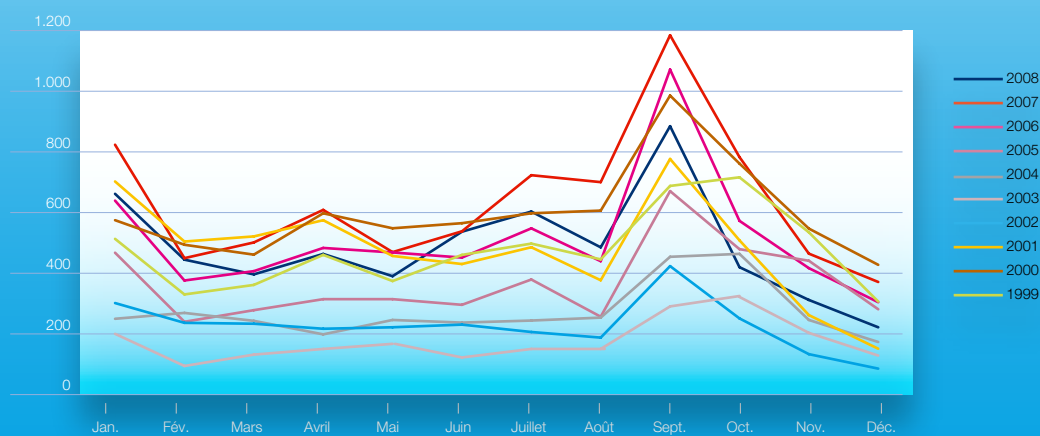


La grande majorité des personnes embauchées durant l'année 2008 est relativement jeune puisque 87,5% ont moins de 40 ans.

Seulement 2% des nouveaux embauchés ont 50 ans et plus. Ces chiffres corroborent les dernières études qui montrent qu'à partir de 45 ans, on parle de travailleurs âgés.

Évolution du nombre de personnes embauchées :

### Evolution des embauches



	1999	2000	2001	2002	2003	2004	2005	2006	2007	2008
Janvier	515	573	707	307	200	251	470	639	823	664
Février	328	491	507	240	97	271	238	374	447	445
Mars	360	458	524	237	134	244	277	405	499	396
Avril	461	596	578	220	148	198	314	482	607	464
Mai	373	546	459	225	165	247	314	467	467	390
Juin	461	563	432	234	117	238	295	450	536	538
Juillet	499	596	488	209	154	245	380	547	722	605
Août	446	605	378	190	157	255	255	438	699	486
Septembre	693	989	782	432	293	462	677	1.074	1.186	889
Octobre	722	762	511	255	308	472	482	572	782	420
Novembre	537	545	262	134	202	247	443	415	462	311
Décembre	304	424	150	85	126	172	280	302	368	220
<b>Total</b>	<b>5.699</b>	<b>7.148</b>	<b>5.778</b>	<b>2.768</b>	<b>2.101</b>	<b>3.302</b>	<b>4.425</b>	<b>6.165</b>	<b>7.598</b>	<b>5.828</b>

## Conclusion

La crise financière de 2008 a eu un impact sur le nombre des personnes embauchées et ce dès juillet.

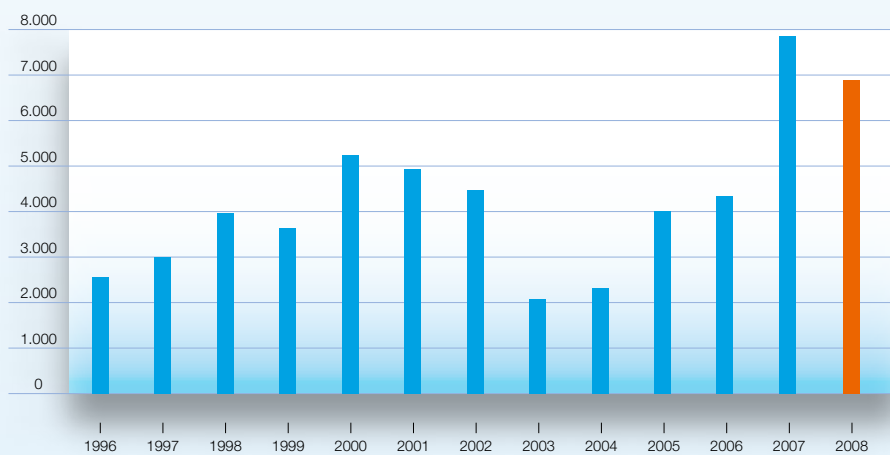
Par rapport à 2007 qui était l'année record des embauches, on note une baisse d'environ 23,5%.





Nombre d'examens d'embauche  
réalisés par les médecins de l'ASTF.

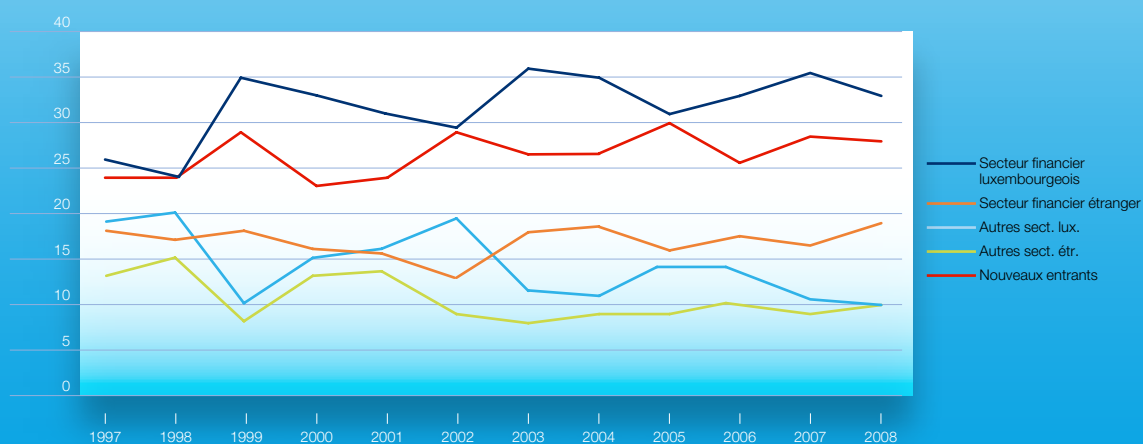
## Nombre d'examens d'embauche



## Conclusion

Les visites d'embauches ont représenté une fois de plus une grande part de l'activité médicale ; 6.891 examens ont été réalisés.

## Répartition en fonction de l'activité professionnelle antérieure



	1997	1998	1999	2000	2001	2002	2003	2004	2005	2006	2007	2008
Secteur financier luxembourgeois	26,0%	24,0%	35,0%	33,0%	31,0%	29,5%	36,0%	35,0%	31,0%	33,0%	35,3%	33,0%
Secteur fin. étranger	18,0%	17,0%	18,0%	16,0%	15,5%	13,0%	18,0%	18,5%	16,0%	17,5%	16,7%	19,0%
Autres sect. lux.	19,0%	20,0%	10,0%	15,0%	16,0%	19,5%	11,5%	11,0%	14,0%	14,0%	10,6%	10,0%
Autres sect. étrangers	13,0%	15,0%	8,0%	13,0%	13,5%	9,0%	8,0%	9,0%	9,0%	10,0%	9,0%	10,0%
Nouveaux entrants	24,0%	24,0%	29,0%	23,0%	24,0%	29,0%	26,5%	26,5%	30,0%	25,5%	28,4%	28,0%

## Conclusion

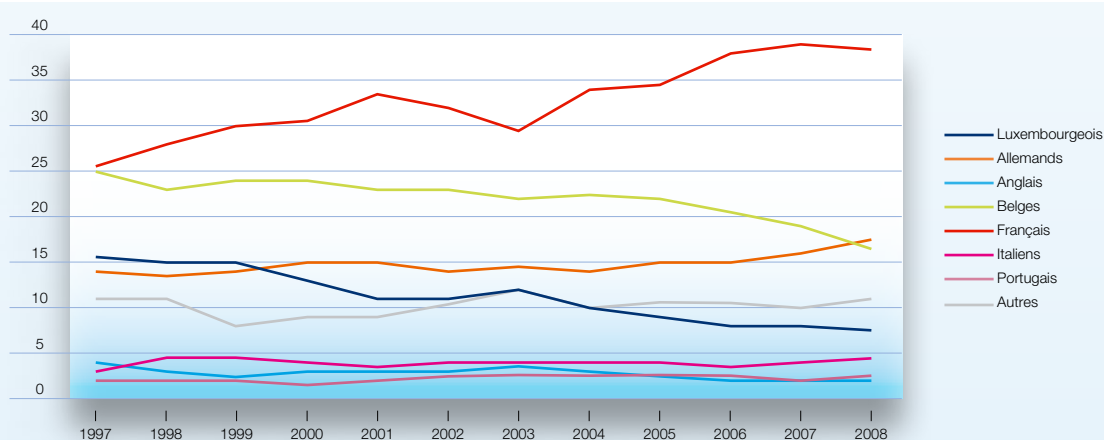
Comme les années précédentes, les nouveaux embauchés viennent principalement du secteur financier luxembourgeois (1 personne sur 3), ce qui montre un turn-over considérable au sein de ce secteur.

Les étudiants représentent également une part importante des embauches (28%), ce pourcentage est en adéquation avec la moyenne d'âge des personnes embauchées dans le secteur financier.



Répartition en fonction de la nationalité:

## Embauches par nationalité



	1997	1998	1999	2000	2001	2002	2003	2004	2005	2006	2007	2008
<b>Luxembourgeois</b>	15,5%	15,0%	15,0%	13,0%	11,0%	11,0%	12,0%	10,0%	9,0%	8,0%	8,0%	7,5%
<b>Allemands</b>	14,0%	13,5%	14,0%	15,0%	15,0%	14,0%	14,5%	14,0%	15,0%	15,0%	16,0%	17,5%
<b>Anglais</b>	4,0%	3,0%	2,5%	3,0%	3,0%	3,0%	3,5%	3,0%	2,5%	2,0%	2,0%	2,0%
<b>Belges</b>	25,0%	23,0%	24,0%	24,0%	23,0%	23,0%	22,0%	22,5%	22,0%	20,5%	19,0%	16,5%
<b>Français</b>	25,5%	28,0%	30,0%	30,5%	33,5%	32,0%	29,5%	34,0%	34,5%	38,0%	39,0%	38,5%
<b>Italiens</b>	3,0%	4,5%	4,5%	4,0%	3,5%	4,0%	4,0%	4,0%	4,0%	3,5%	4,0%	4,5%
<b>Portugais</b>	2,0%	2,0%	2,0%	1,5%	2,0%	2,5%	2,5%	2,5%	2,5%	2,5%	2,0%	2,5%
<b>Autres</b>	11,0%	11,0%	8,0%	9,0%	9,0%	10,5%	12,0%	10,0%	10,5%	10,5%	10,0%	11,0%

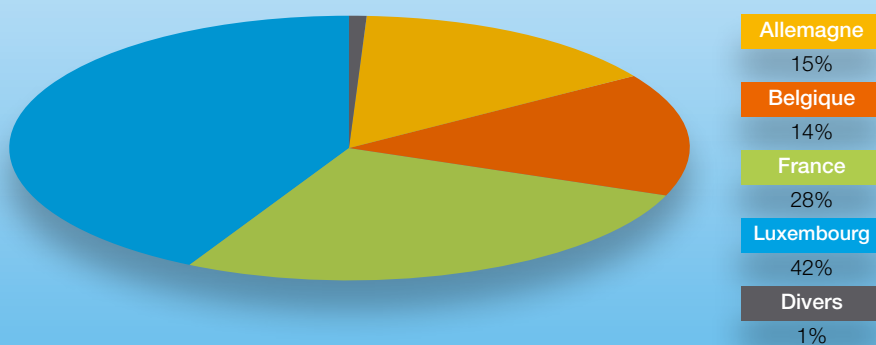
## Conclusion

La répartition des personnes embauchées par rapport à la nationalité est sensiblement la même que pour les années précédentes. Une fois de plus, les français et les belges occupent le haut du tableau puisque ces 2 nationalités représentent 55% des

personnes embauchées. Le nombre de luxembourgeois est stable (7,5% contre 8% en 2007), tandis que l'on note une légère augmentation des ressortissants allemands (17,5% contre 16% en 2007).

Embauche en fonction du lieu de résidence :

### Répartition des embauches en fonction du lieu de résidence



Comme les années précédentes, plus de 40% des nouveaux embauchés résident à Luxembourg.

La répartition du lieu d'habitation des frontaliers est comparable à celle de la nationalité des personnes embauchées, puisque 28,5% habitent en France.



## Médecine préventive

Afin d'améliorer le bien-être des salariés du secteur financier, l'ASTF a, une fois de plus en 2008, proposé à ses membres diverses actions de prévention.

### Pathologies dépistées Check Up 2008



<b>Cardiologie</b>	44%	<b>Hématologie</b>	4%
<b>Système</b>	13%	<b>Pneumologie</b>	3%
<b>Psychiatrie</b>	10%	<b>Ophthalmologie</b>	2%
<b>Gastro-entérologie</b>	7%	<b>Néphro-urologie</b>	2%
<b>Endocrinologie</b>	6%	<b>Dermatologie</b>	1%
<b>Rhumatologie</b>	5%	<b>ORL</b>	1%

### Tests oculaires

De nombreux employeurs sollicitent l'ASTF pour proposer à leurs employés de participer de manière régulière (le team médical de l'ASTF préconise tous les 3 ans) à un contrôle oculaire. Ces tests oculaires, réalisés sur le lieu de travail, permettent aux employés de faire le point sur leur vision mais aussi de recevoir des conseils ergonomiques pratiques afin de diminuer la fatigue oculaire lors du travail sur écran.

### Vaccination

Comme tous les automnes, l'ASTF a proposé à ses membres la vaccination anti-grippale. Une fois de plus, la campagne vaccinale a connu un franc succès.

### Check-up

L'intérêt des entreprises pour les check-up ne s'est pas démenti en 2008 puisque 739 check-up ont été réalisés durant l'année. Les résultats de 2008 confirment l'utilité de ces examens en permettant de dépister plusieurs anomalies. Les problèmes cardio-vasculaires (44%, dyslipidémie et hypertension notamment), le surpoids (13% des personnes), et le stress et le surmenage (10%) représentent le trio de tête des pathologies dépistées.

## Bilan 2008

### Vaccination

4 812 vaccinations anti-grippe

### Tests oculaires

2 074

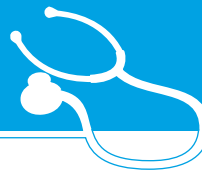
- Agence de Transfert et de Technologie Financière (ATTF)
- ALFI Asbl
- ASSOCIATION DES BANQUES ET BANQUIERS, LUXEMBOURG (ABBL)
- BANCO BRADESCO LUXEMBOURG S.A.
- BANK OF CHINA (LUXEMBOURG) S.A.
- BANQUE HAPOALIM (LUXEMBOURG) S.A.
- BANQUE HAPOALIM (SUISSE) S.A. Succursale de Luxembourg
- Banque Privée Edmond de Rothschild Europe
- Banque Pulaetco Dewaay Luxembourg S.A.
- BGL Société Anonyme
- BNY Mellon Asset Servicing BV., Luxembourg Branch
- Danske Bank International S.A.
- Deka International S.A.
- Dekabank Deutsche Girozentrale Luxembourg S.A.
- Deutsche Bank Luxembourg S.A.
- DZ BANK International S.A.
- DWS Investment S.A.
- KBL European Private Bankers S.A.
- KREDIETRUST LUXEMBOURG
- La Luxembourgeoise Société Anonyme d'Assurances
- La Luxembourgeoise Vie Société Anonyme d'Assurances
- Lloyds TSB Bank plc
- UNION BANCAIRE PRIVEE (LUXEMBOURG) S.A.
- UNION BANCAIRE PRIVEE, succursale Luxembourg
- VITIS LIFE S.A.
- West LB International S.A., Luxembourg

### Check-up

739

- ACCENTURE INTERNATIONAL SARL
- ACCENTURE SARL
- ASSOCIATION DES BANQUES ET BANQUIERS, LUXEMBOURG (ABBL)
- Aviva Investors Luxembourg
- Axa Assurances Luxembourg S.A.
- Banque de Luxembourg S.A.
- Banque Degroof Luxembourg
- BGL Société Anonyme

...



## Check-up (suite)

- BNP PARIBAS LUXEMBOURG
- BNP Paribas Securities Services
- BONN SCHMITT STEICHEN
- CACEIS BANK Luxembourg
- CITIBANK INTERNATIONAL Plc (Luxembourg Branch)
- Clearstream Banking
- Clearstream International
- Clearstream Services
- COLOMBE ASSURANCES
- Conventum Asset Management
- Crédit Agricole Luxembourg S.A.
- DATAGEST SARL
- Degroof Gestion Institutionnelle - Luxembourg
- Deutsche Bank Luxembourg S.A.
- DEXIA BANQUE INTERNATIONALE A LUXEMBOURG
- Dresdner Bank Luxembourg S.A.
- DWS Investment S.A.
- FASTNET LUXEMBOURG SA
- Fiduciaire des PME
- FORTIS INTERTRUST (LUXEMBOURG) S.A.
- Fund Market
- HSBC Trinckhaus & Burkhardt (International) SA
- IFBL
- ING Luxembourg S.A.
- INTERAUDIT S.à r.l.
- KPMG Audit S.à.r.l.
- KPMG S.à.r.l.
- KPMG Tax S.à.r.l.
- LBBW Luxemburg S.A.
- LLombard International Assurance SA
- MERCURIA SERVICES
- Mitsubishi UFJ Global Custody S.A.
- Pictet & Cie (Europe) S.A.
- PriceWaterhouseCoopers Sàrl
- RBC DEXIA INVESTOR SERVICES BANK S.A.
- SOCIETE GENERALE BANK & TRUST
- UBI Banca International S.A.
- Van Lanschot Bankiers (Luxembourg) S.A.
- Wildgen, Partners in Law

## Journée Santé

- 1
- BGL Société Anonyme

## Semaine Santé

- 1
- Clearstream International

# Ergonomie

L'ergonomie entre dans les rôles de la médecine du travail : elle permet d'améliorer l'adaptation de l'environnement de travail à l'homme. Une bonne pratique ergonomique vise donc à optimiser la sécurité, le confort, le bien-être et l'efficacité du travailleur. C'est un domaine vaste qui s'intéresse à la qualité des positions et attitudes du travailleur à son poste de travail, à la qualité de l'air, de l'éclairage, et de l'ambiance sonore, qui constituent le quotidien des travailleurs.

Du point de vue légal, le code du travail, Livre III Chapitre II Section 1 Art. L.312-2(1), nous dit :

“... l'employeur prend les mesures nécessaires pour la protection de la sécurité et de la santé des travailleurs, y compris les activités de prévention des risques professionnels, d'information ainsi que la mise en place d'une organisation et de moyens nécessaires...”.

Toujours dans le code du travail, Livre III Chapitre II Section 1 Art. L.312-2(3)1., nous lisons qu'il incombe à l'employeur de :

“...évaluer les risques pour la sécurité et la santé des travailleurs, y compris dans le choix des équipements de travail, des substances ou préparations chimiques, et dans l'aménagement des lieux de travail...”.

L'ergonomie s'appuie également sur le règlement Grand Ducal du 4 novembre 1994 concernant les prescriptions minimales de sécurité et de santé relatives au travail sur les équipements à écran de visualisation. Notamment l'annexe des articles 4 et 5 de ce règlement décrit point par

point les obligations de l'employeur en ce qui concerne :

- L'équipement
  - écran
  - clavier
  - table ou surface de travail
  - siège de travail
- L'environnement
  - espace
  - éclairage
  - reflets et éblouissements
  - bruit
  - chaleur
  - rayonnements
  - humidité
- L'interface ordinateur/homme





Il faut tenir compte aussi du règlement Grand Ducal du 4 novembre 1994 concernant les prescriptions minimales de sécurité et de santé au travail pour les lieux de travail. On trouve, particulièrement, dans l'annexe I et l'annexe II, entre autres prescriptions, des dispositions légales pour :

- L'aération des locaux de travail fermés.
- La température des locaux.
- L'éclairage naturel et artificiel des locaux.

Enfin, la convention collective de travail des employés de banque 2007-2009 Art. 10 nous dit, entre autre :

"l'employeur s'engage à respecter les dispositions du règlement Grand Ducal du 4 novembre 1994 concernant les prescriptions minimales de sécurité et santé au travail sur les équipements à écran de visualisation...".

À partir de ces prescriptions minimales, suivant la bonne pratique ou non que l'on fait de l'équipement, l'environnement de travail sera plus ou moins bien perçu par les employés.

Un environnement de travail mal adapté peut être à l'origine de signes et symptômes divers, selon l'origine de la gêne ressentie, eux-mêmes à l'origine d'un accroissement des maladies et donc peut être responsable d'un absentéisme croissant.

Prenons l'exemple d'un fauteuil mal réglé ; cela peut engendrer des troubles musculo-squelettiques suffisamment invalidants pour amener une personne à prendre plusieurs jours de congé maladie par an.

Dans le souci d'optimiser la santé des travailleurs et d'aider les employeurs à respecter les prescriptions, l'ASTF offre la possibilité de faire des formations d'ergonomie.

L'ASTF propose également, lorsqu'un dysfonctionnement survient, d'analyser les situations afin de pointer et de quantifier l'origine du problème et de permettre la mise en œuvre de solutions. L'équipe de l'ASTF peut intervenir pour:

- La réalisation des études de postes de travail de façon ponctuelle ou généralisée, pour les employés ayant des problèmes de santé.
- Des analyses de la qualité de l'air, pour les lieux de travail où plusieurs plaintes en rapport avec la température, la sécheresse de l'air, les odeurs, les courants d'air, des maux de têtes, des gênes oculaires ou rhinopharyngées, ou des sensations d'oppression ont été rapportées.
- Des analyses de la qualité de l'éclairage, dans les lieux où des plaintes de maux de têtes, de gêne oculaires, de troubles du sommeil ou une sensation d'oppression ont été rapportées.

Il est possible également d'effectuer des analyses de l'ambiance sonore, mais dans le cadre de travail dans le secteur financier, les demandes sont plus rares.

Dans la majorité des cas, l'intervention de l'ASTF a permis une nette amélioration des conditions de travail, et une meilleure adéquation des employés avec leur poste de travail et leurs outils de travail.



## Résumé des activités de 2008

### Analyses de la qualité de l'air

- AxA Assurances Luxembourg S.A.
- UBS (Luxembourg) S.A.
- CACEIS BANK Luxembourg
- FASTNET LUXEMBOURG SA
- International Financial Data Services (Luxembourg) S.A.
- Crédit Agricole Luxembourg S.A.
- ASSOCIATION DES BANQUES ET BANQUIERS, LUXEMBOURG (ABBL)
- CABEXCO FIDUCIAIRE
- FIDELITY INVESTMENTS
- Svenska Handelsbanken S.A.
- Equity Trust Co. (Luxembourg) S.A.

### Analyses ergonomiques des aménagements d'espaces de travail

- Crédit Agricole Luxembourg S.A.
- RBC DEXIA INVESTOR SERVICES BANK S.A.
- AxA Assurances Luxembourg S.A.
- TATA CONSULTANCY SERVICES LUXEMBOURG S.A.
- PayPal (Europe) S.à.r.l. et Cie, S.C.A.
- KREDIETRUST LUXEMBOURG
- Nordea Bank S.A.
- Ernst & Young Luxembourg S.A.
- Dresdner Bank Luxembourg S.A.

### Analyse du niveau d'éclairage

- CACEIS BANK Luxembourg
- FASTNET LUXEMBOURG SA
- IFBL
- SWEDBANK S.A.

### Divers

- DEXIA BANQUE INTERNATIONALE A LUXEMBOURG  
Conseils en aménagement poste de travail en vue de l'élaboration d'une "Charte Space"
- Clearstream International  
Mesures ponctuelles ad hoc du champ magnétique à différents endroits du bâtiment n'étant pas directement en relation avec des postes de travail
- Deutsche Bank Luxembourg S.A.  
Consultations suite à des plaintes concernant la charge acoustique et la qualité de l'air

### Formations

- Crédit Agricole Luxembourg S.A.  
Formation en ergonomie du poste de travail

# Communication

## Les conférences de l'ASTF

Début 2008, l'ASTF a commencé à organiser pour ses entreprises-membres des conférences sur des thèmes de la santé et de la sécurité au travail. Les thèmes suivants ont déjà pu être abordés par un panel d'orateurs professionnels :

- Législation en matière de santé et sécurité au travail
- Ergonomie au poste de travail
- Prévention du capital santé en entreprise
- Addictions et leur management en milieu de travail.

Les conférences, d'une durée de deux heures, sont validées comme formation continue pour les travailleurs désignés.

L'ASTF va, bien entendu, continuer ces conférences en 2009. Les prochains thèmes prévus sont la gestion des âges en entreprise et les examens de dépistages des cancers dans le cadre de l'ASTF-Prévention.

## Le site internet

[www.astf.lu](http://www.astf.lu)

Le site internet a été entièrement remis à neuf. Le visiteur y trouvera toutes les informations nécessaires sur les lois et règlements concernant la santé et la sécurité au travail, les prestations et formations proposées par l'ASTF, les nouveautés, les formulaires d'inscriptions et la possibilité de demander on-line des rendez-vous pour examens d'embauche. Le site est actuellement en langues française et allemande et sera bientôt accessible en langue anglaise.

## Les bulletins d'information

### Fit for Finance

A intervalles irréguliers, nous vous proposons des informations sur la santé et la sécurité au travail dans notre bulletin "Fit for Finance".

Ces bulletins peuvent également être consultés sur notre site internet.

## Les interventions comme conférenciers

Au courant de 2008, l'ASTF a été amenée à participer comme orateur à différentes conférences touchant au bien-être et à la santé au travail :

- People Risk Conference de la PRIM
- Gestion des âges en entreprise du Centre de Formation sociale Jean-Baptiste Rock
- Ergonomie au poste de travail de l'UEL dans le cadre de la journée mondiale de la santé et sécurité au travail.

# Formation

L'ASTF a continué à développer son programme de formation, notamment par la création d'une formation de stress management et par la préparation des nouveaux cours pour "travailleurs désignés".

## Stress Management

Le facteur stress a une importance de taille dans la genèse des maladies cardio-vasculaires.

L'étude Interheart menée dans 52 pays différents a montré que l'incidence des infarctus du myocarde était significativement plus élevée chez les gens stressés. Que le stress soit d'origine professionnelle, privée ou financière n'a pas d'importance. Les auteurs estiment que la prise en charge du stress pourrait empêcher la survenue de 37% des infarctus!

L'ASTF propose un cours de stress management portant sur les bases d'une bonne gestion du stress autant professionnel que privé. Dans le décours de la crise financière et de la

charge de travail consécutive pour les salariés du secteur financier, ce cours a su pleinement prouver l'utilité et la nécessité de porter aide aux salariés exposés à une grande pression professionnelle.

Le cours de deux heures sur les mécanismes du stress, les bases d'une bonne gestion personnelle du stress, l'importance d'une bonne communication, et suivi d'une table ronde, a été retenu par :

- Banque de Luxembourg S.A.
- BGL Société Anonyme
- LANDSBANKI LUXEMBOURG S.A.
- SOCIETE GENERALE BANK & TRUST
- Clearstream International

## Quit smoking

L'ASTF continue à soutenir les entreprises dans leurs initiatives contre le tabac. Le cours Quit smoking comporte cinq étapes et a entièrement lieu au sein de l'entreprise.

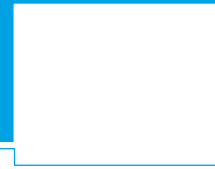
Y sont abordés les mécanismes du tabac, les moyens existants pour aider au sevrage, les méthodes douces et la diététique. Les salariés désireux d'arrêter ont plusieurs entretiens personnels avec le médecin et peuvent faire des tests portant sur la concentration du monoxyde de carbone et sur les fonctions respiratoires.

En 2008, deux banques ont participé au programme Quit smoking :

- NOMURA BANK (Luxembourg) S.A.
- NORD EUROPE PRIVATE BANK

Deux autres entreprises ont préféré faire des séances d'information plus générales sur le tabac et les moyens de sevrage :

- VITIS LIFE S.A.
- Clearstream International



## Nutrition

Les maladies métaboliques comme le diabète, l'hypertension, la goutte ainsi que les maladies cardio-vasculaires sont le lourd tribut que nous devons payer à une alimentation trop riche en sucres et graisses et trop appauvrie en vitamines et minéraux. Il est du devoir de l'ASTF-Prévention d'informer en matière de nutrition et de conseiller les salariés dans le choix d'une alimentation saine.

La formation de nutrition a été faite dans quatre entreprises

- Banque de Luxembourg S.A.
- Clearstream International
- BGL Société Anonyme
- VITIS LIFE S.A.

## Grippe

Nombreuses sont les confusions entre grippe et grippe aviaire ainsi que sur les vaccinations existantes. Aussi il y a parfois un vent de panique qui souffle quand il est sujet de pandémie grip-pale. Dans ce cadre l'ASTF donne une formation sur la grippe, son évolution et les répercussions possibles sur le monde du travail.

La formation a eu lieu chez :

- Allianz Global Investors Luxembourg S.A.
- Dresdner Bank Luxembourg S.A.

## Premiers secours

Des formations de premiers secours ont été organisées dans deux entreprises

- Commerzbank International S.A.
- Banque de Luxembourg S.A.

## Ergonomie

L'ergonomie du poste de travail a une importance capitale pour la santé du salarié et par conséquent pour sa productivité et son rendement. L'ASTF intervient régulièrement en entreprise pour former les salariés à l'usage ergonomiquement correct de l'ordinateur et à un bon réglage de la hauteur du plan de travail respectivement du siège de bureau.

Ont bénéficié en 2008 de cette formation :

- Crédit Agricole Luxembourg S.A.
- DEXIA BANQUE INTERNATIONALE A LUXEMBOURG

# Médecine sociale

En cette période de crise au niveau mondial, le Luxembourg n'a pas été épargné par les vagues produites par cette turbulence qu'est la crise mondiale.

Le secteur financier a ressenti les premières conséquences, marquées par des restructurations, des changements de nom, et une incertitude partagée par l'ensemble des personnes travaillant dans le secteur financier.

Ce contexte a produit et produit tout un ensemble de conséquences sur le personnel du secteur financier, le stress en est un.

Celui-ci a retenu toute notre attention et réflexion au sein de la médecine sociale de l'ASTF.

Deux grands types d'actions ont été mises en place dans ce contexte ; une action préventive et une action curative.

L'action préventive a pris comme orientation d'informer un large public du secteur financier, sur le stress, ses conséquences et quelques méthodes pour l'aborder.

L'action curative, quant à elle, s'est caractérisée par une approche "coach", afin de mettre en place une technique ou des techniques de gestion du stress de l'individu dans une approche individuelle.

Certaines personnes ont pu bénéficier de ce traitement à leur demande et dans le cadre des services de l'ASTF.

En effet, un suivi personnalisé peut être mis en place, à la demande de la personne ou de son service du personnel, afin de proposer une approche individuelle et personnalisée.

Différentes techniques d'approche du problème peuvent être utilisées, par exemple l'approche coaching, l'approche systémique ou d'autres.

Outre cette période qu'est la crise, l'Association pour la Santé au Travail du secteur Financier développe en collaboration avec des professionnels de la relation d'aide (intervenant psycho social, coach, psychologue), des consultations "psycho sociale" et thérapeutiques.

Ces consultations sont proposées aux employés des entreprises affiliées à notre association.

Les différentes problématiques traitées sont diverses : harcèlement moral, harcèlement sexuel, troubles au niveau du travail, accompagnement psycho social, gestion du quotidien.



Les objectifs d'une consultation sont :

1. Permettre aux personnes d'accéder à un lieu d'écoute dans un cadre déterminé, avec l'application par le consultant de méthodologies appropriées à la problématique traversée ( approche coaching, intervention en situation de crise, intervention centrée sur la tâche, intervention en gestion saine des conflits, intervention en médiation, intervention en situation de deuil...).
2. Accompagner la personne dans son programme de prise en charge, tout en veillant à ne pas créer de situation de dépendance
3. Travailler et développer le potentiel de la personne afin qu'elle puisse trouver des réponses à ses difficultés et lui permettre de les dépasser
4. Apporter un panel d'informations diverses sur des thématiques variées : d'ordre législatif, social, psycho social...

Ces différents services sont proposés à l'ensemble du personnel des organismes du secteur financier.





Annual Report '08







## Introduction

2008 once again saw a substantial number of new recruitments with a profile comparable to that observed in previous years.

The recruitment of new staff naturally tended to dry up in the autumn when the financial crisis in general and the banking crisis in particular burst upon us.

In this environment, our doctors and psycho-social workers had published a document on “Healthy life and health at work” for the attention of employees.

The ASTF also arranges targeted actions for preventive and stabilising stress management in companies; these conferences are prepared and given by our medical staff.

These offers have been taken up, but they could be called upon more frequently and intensively.

In the course of 2008, our occupational health structure began a cycle of seminars which, given the subject matter, should be attended assiduously or perhaps even systematically by the Human Resources Departments of our member companies.

We believe that there is considerable room for improvement of expertise on social security, prevention and wellbeing at work.

Nevertheless our health check-ups at the Kirchberg Hospital, with which we have now become a regular working partner, continue to enjoy remarkable individual and collective success. Although not a negligible number, the 800 persons who have attended represent no more than a modest percentage of the total workforce of 42.000 employees.

This is the case in particular because the law on occupational health does not make provision for a further

examination after recruitment.

However, contact with a physician in a counselling context would seem today to be a measure which is both economically efficient and highly plausible from the medical perspective.

Retention of the human capital after recruitment and training should be one of the goals of human resources management and the ASTF has its role to play here. Early exit is one of the problems which needs to be dealt with by the Luxembourg State. We wish to thank our Board of Directors for its support and the Minister of Health, Mr Mars di Bartolomeo, through Dr Carlo Steffes, for their acknowledgement of our work.

*Dr Claude Bollendorff*

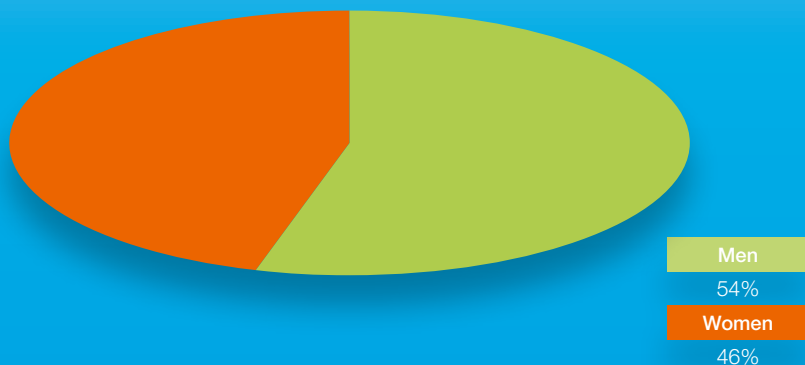
# Statistics on medical examinations

Once again intense medical activity was pursued during the year 2008. The number of special examinations, and more particularly examinations on the occasion of professional reclassification, increased considerably

- **6,891** recruitment examinations
- **11** regular examinations (employees aged under 21, posts involving risks...).
- **586** special examinations (reclassification, examinations at the employee's request, examinations at the employer's request ...).
- **9** dossiers for cases of absence exceeding six weeks.
- **12** driving licence certificates.
- **27** examinations to grant a dispensation to pregnant women.

Some statistics on recruitment examinations

## Proportion of men and women

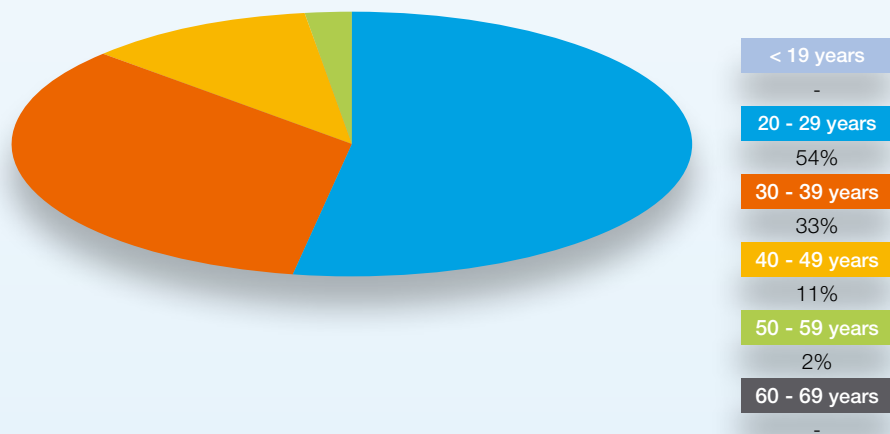


## Conclusion

Once again the distribution between men and women remains unchanged. As was the case in previous years, 54% of the persons newly recruited were men and 46% women.



### Distribution of recruitments on the basis of age

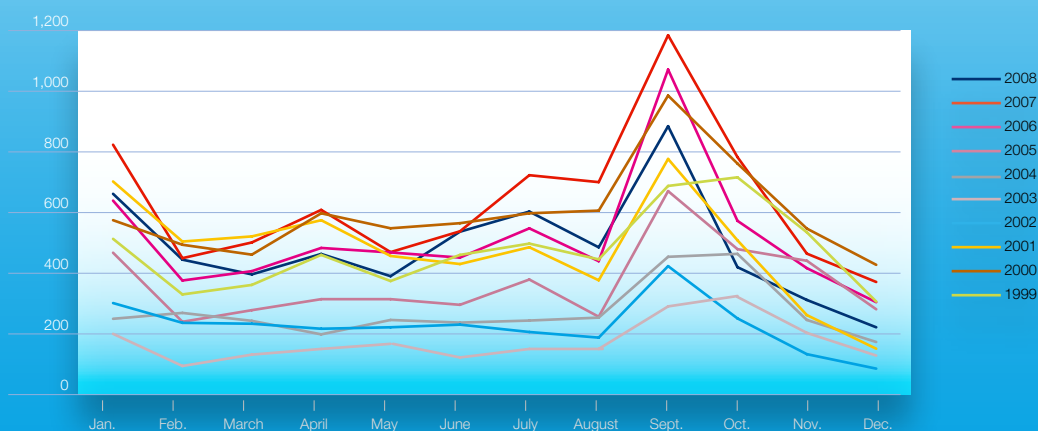


A great majority of the persons recruited in 2008 were relatively young with 87.5% under the age of 40. Only 2% of the new recruits were aged 50 or more. These figures corroborate the latest studies which show that after the age of 45, workers tend to be regarded as elderly.

## Statistics on medical examinations

Evolution of the number of persons recruited:

### Evolution of of the number of persons recruited



	1999	2000	2001	2002	2003	2004	2005	2006	2007	2008
January	515	573	707	307	200	251	470	639	823	664
February	328	491	507	240	97	271	238	374	447	445
March	360	458	524	237	134	244	277	405	499	396
April	461	596	578	220	148	198	314	482	607	464
May	373	546	459	225	165	247	314	467	467	390
June	461	563	432	234	117	238	295	450	536	538
July	499	596	488	209	154	245	380	547	722	605
August	446	605	378	190	157	255	255	438	699	486
September	693	989	782	432	293	462	677	1,074	1,186	889
October	722	762	511	255	308	472	482	572	782	420
November	537	545	262	134	202	247	443	415	462	311
Décember	304	424	150	85	126	172	280	302	368	220
<b>Total</b>	<b>5,699</b>	<b>7,148</b>	<b>5,778</b>	<b>2,768</b>	<b>2,101</b>	<b>3,302</b>	<b>4,425</b>	<b>6,165</b>	<b>7,598</b>	<b>5,828</b>

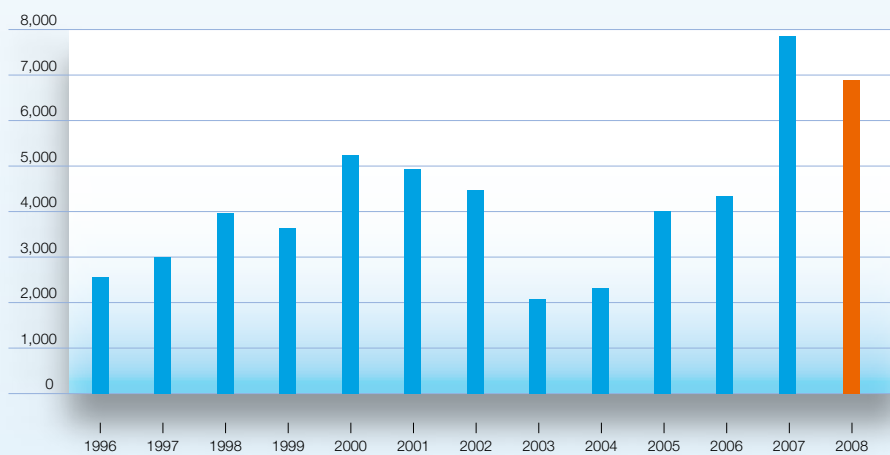
## Conclusion

The 2008 financial crisis had an impact on the number of persons recruited from July onwards. Compared to 2007, which was a record year for new recruitments, there has been a fall of around 23.5%.



Number of recruitment examinations performed by ASTF physicians:

### Number of recruitment examinations

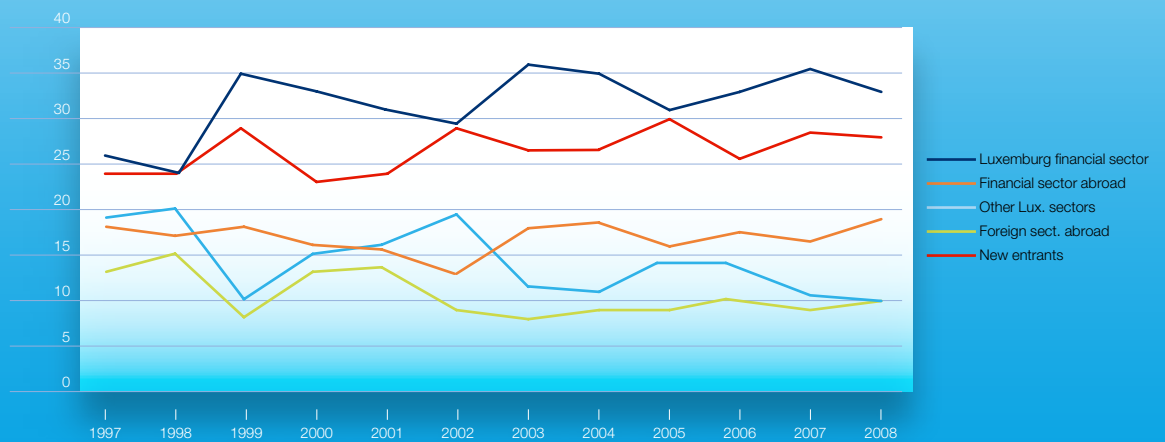


### Conclusion

Recruitment examinations once again represented a large part of the medical activity; 6,891 examinations were made.

Allocation as a function of previous professional activity:

### Recruitments according to previous sector of activity



	1997	1998	1999	2000	2001	2002	2003	2004	2005	2006	2007	2008
<b>Luxemburg financial sector</b>	26.0%	24.0%	35.0%	33.0%	31.0%	29.5%	36.0%	35.0%	31.0%	33.0%	35.3%	33.0%
<b>Financial sector abroad</b>	18.0%	17.0%	18.0%	16.0%	15.5%	13.0%	18.0%	18.5%	16.0%	17.5%	16.7%	19.0%
<b>Other Lux. sectors</b>	19.0%	20.0%	10.0%	15.0%	16.0%	19.5%	11.5%	11.0%	14.0%	14.0%	10.6%	10.0%
<b>Foreign sect. abroad</b>	13.0%	15.0%	8.0%	13.0%	13.5%	9.0%	8.0%	9.0%	9.0%	10.0%	9.0%	10.0%
<b>New entrants</b>	24.0%	24.0%	29.0%	23.0%	24.0%	29.0%	26.5%	26.5%	30.0%	25.5%	28.4%	28.0%

### Conclusion

As in previous years, new recruits come primarily from the Luxembourg Financial Centre (1 person out of 3); this reflects considerable staff turnover within the sector.

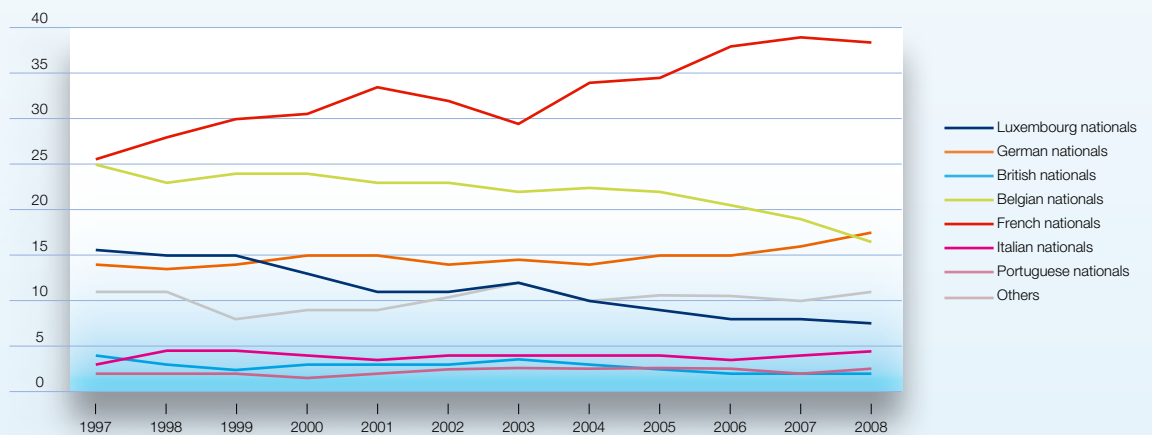
Students also account for a substantial number of new recruits (28%). This percentage is consistent with the average age of persons recruited in the financial sector.





Allocation as a function of nationality:

### Recruitments according to nationality



	1997	1998	1999	2000	2001	2002	2003	2004	2005	2006	2007	2008
Luxembourg nat.	15.5%	15.0%	15.0%	13.0%	11.0%	11.0%	12.0%	10.0%	9.0%	8.0%	8.0%	7.5%
German nationals	14.0%	13.5%	14.0%	15.0%	15.0%	14.0%	14.5%	14.0%	15.0%	15.0%	16.0%	17.5%
British nationals	4.0%	3.0%	2.5%	3.0%	3.0%	3.0%	3.5%	3.0%	2.5%	2.0%	2.0%	2.0%
Belgian nationals	25.0%	23.0%	24.0%	24.0%	23.0%	23.0%	22.0%	22.5%	22.0%	20.5%	19.0%	16.5%
French nationals	25.5%	28.0%	30.0%	30.5%	33.5%	32.0%	29.5%	34.0%	34.5%	38.0%	39.0%	38.5%
Italian nationals	3.0%	4.5%	4.5%	4.0%	3.5%	4.0%	4.0%	4.0%	4.0%	3.5%	4.0%	4.5%
Portuguese nat.	2.0%	2.0%	2.0%	1.5%	2.0%	2.5%	2.5%	2.5%	2.5%	2.5%	2.0%	2.5%
Others	11.0%	11.0%	8.0%	9.0%	9.0%	10.5%	12.0%	10.0%	10.5%	10.5%	10.0%	11.0%

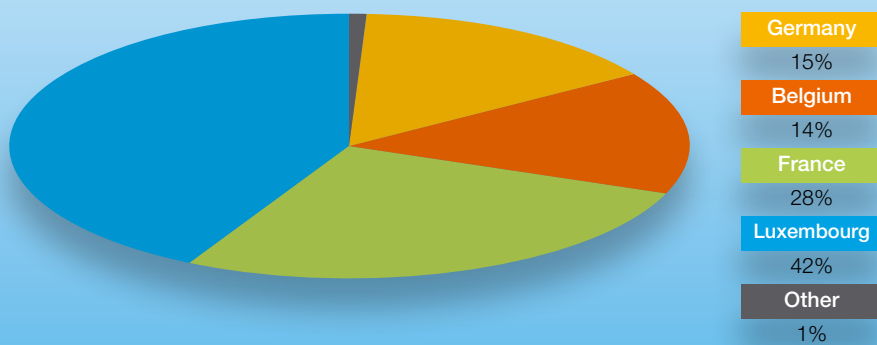
### Conclusion

The allocation of persons recruited between different nationalities is much the same as in previous years. Once again the list is headed by French and Belgian citizens; these two nationalities represent 55% of the persons

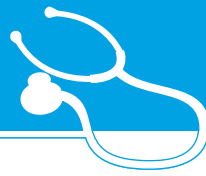
recruited. The percentage of Luxembourgers remains stable (7.5% against 8% in 2007), while there has been a slight increase in the number of German citizens (17.5% against 16% in 2007).

Distribution of recruitments  
as a function of place of residence:

Distribution of recruitments as a function of place of residence:



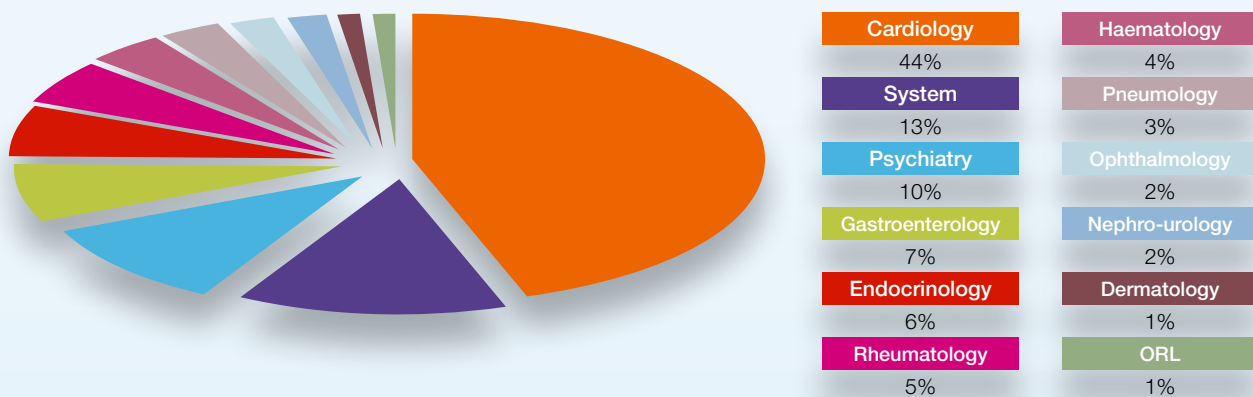
As in previous years, over 40% of the new recruits live in Luxembourg. The distribution of the place of residence of frontier workers is comparable to that of the nationality of the persons recruited, with 28.5% living in France.



# Preventive Medicine

To improve the wellbeing of financial sector employees, the ASTF once again offered a range of preventive actions to its members in 2008.

## Pathologies detected in check-ups in 2008



### Eye tests

Many employers ask the ASTF to arrange regular eye tests for their staff (the ASTF medical team advises testing once every three years). These eye tests are performed at the workplace and enable employees to review their eyesight and also to receive practical ergonomic help to reduce eye fatigue when working at a computer screen.

### Vaccination

As it does every autumn, ASTF offered flu vaccination to its members. Once again this vaccination campaign proved a great success.

### Check-up

The interest of companies in check-ups was again sustained in 2008; 739 check-ups were performed during the year. The 2008 results confirmed the usefulness of these examinations which enable a whole range of disorders to be detected. Cardiovascular problems (44%, especially dyslipaemia and hypertension), overweight (13% of the persons), stress and overwork (10%) are the three leading pathologies detected.

## Review of 2008

### Vaccination

4 812 vaccinations anti-grippe

### Eye tests

2 074

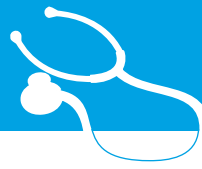
- Agence de Transfert et de Technologie Financière (ATTF)
- ALFI Asbl
- ASSOCIATION DES BANQUES ET BANQUIERS, LUXEMBOURG (ABBL)
- BANCO BRADESCO LUXEMBOURG S.A.
- BANK OF CHINA (LUXEMBOURG) S.A.
- BANQUE HAPOALIM (LUXEMBOURG) S.A.
- BANQUE HAPOALIM (SUISSE) S.A. Succursale de Luxembourg
- Banque Privée Edmond de Rothschild Europe
- Banque Pulaetco Dewaay Luxembourg S.A.
- BGL Société Anonyme
- BNY Mellon Asset Servicing BV., Luxembourg Branch
- Danske Bank International S.A.
- Deka International S.A.
- Dekabank Deutsche Girozentrale Luxembourg S.A.
- Deutsche Bank Luxembourg S.A.
- DZ BANK International S.A.
- DWS Investment S.A.
- KBL European Private Bankers S.A.
- KREDIETRUST LUXEMBOURG
- La Luxembourgeoise Société Anonyme d'Assurances
- La Luxembourgeoise Vie Société Anonyme d'Assurances
- Lloyds TSB Bank plc
- UNION BANCAIRE PRIVEE (LUXEMBOURG) S.A.
- UNION BANCAIRE PRIVEE, succursale Luxembourg
- VITIS LIFE S.A.
- West LB International S.A., Luxembourg

### Check-up

739

- ACCENTURE INTERNATIONAL SARL
- ACCENTURE SARL
- ASSOCIATION DES BANQUES ET BANQUIERS, LUXEMBOURG (ABBL)
- Aviva Investors Luxembourg
- Axa Assurances Luxembourg S.A.
- Banque de Luxembourg S.A.
- Banque Degroof Luxembourg
- BGL Société Anonyme

...



## Check-up (continuation)

- BNP PARIBAS LUXEMBOURG
- BNP Paribas Securities Services
- BONN SCHMITT STEICHEN
- CACEIS BANK Luxembourg
- CITIBANK INTERNATIONAL Plc (Luxembourg Branch)
- Clearstream Banking
- Clearstream International
- Clearstream Services
- COLOMBE ASSURANCES
- Conventum Asset Management
- Crédit Agricole Luxembourg S.A.
- DATAGEST SARL
- Degroof Gestion Institutionnelle - Luxembourg
- Deutsche Bank Luxembourg S.A.
- DEXIA BANQUE INTERNATIONALE A LUXEMBOURG
- Dresdner Bank Luxembourg S.A.
- DWS Investment S.A.
- FASTNET LUXEMBOURG SA
- Fiduciaire des PME
- FORTIS INTERTRUST (LUXEMBOURG) S.A.
- Fund Market
- HSBC Trinckhaus & Burkhardt (International) SA
- IFBL
- ING Luxembourg S.A.
- INTERAUDIT S.à r.l.
- KPMG Audit S.à.r.l.
- KPMG S.à.r.l.
- KPMG Tax S.à.r.l.
- LBBW Luxembourg S.A.
- LLombard International Assurance SA
- MERCURIA SERVICES
- Mitsubishi UFJ Global Custody S.A.
- Pictet & Cie (Europe) S.A.
- PriceWaterhouseCoopers Sàrl
- RBC DEXIA INVESTOR SERVICES BANK S.A.
- SOCIETE GENERALE BANK & TRUST
- UBI Banca International S.A.
- Van Lanschot Bankiers (Luxembourg) S.A.
- Wildgen, Partners in Law

## Health Day

- 1
- BGL Société Anonyme

## Health Week

- 1
- Clearstream International

# Ergonomics

Ergonomics is one particular aspect of occupational medicine: it enables the adaptation of the working environment to man to be improved. Good ergonomic practice therefore seeks to optimise safety, comfort, wellbeing and effectiveness of the worker. This is a vast field which considers the quality of the worker's posture and attitudes at his workplace, the quality of air, lighting and noise levels in which people have to work every day.

From the legal angle, the Code of Labour Law, Book III, Chapter II Section 1 Art. L.312-2(1), states that:

“The employer takes measures necessary to protect the safety and health of workers, including activities to prevent occupational risks and provide information; an organisation is also set up with the necessary resources...”.

Still in the Code of Labour Law, Book III Chapter II Section 1 Art. L.312-2(3)1, states that the employer is responsible for:

“... assessing risks to the safety and health of workers, including in the choice of working equipment, chemical substances or preparations and in the layout of the workplace...”.

Ergonomics is likewise based on the Grand Ducal Regulation of 4 November 1994 concerning minimum provisions on safety and health during work on equipment with visual display screens. The annex to Articles 4 and 5 of this regulation in particular describes point by point the employer's obligations in respect of:

- the equipment
  - screen
  - keyboard
  - work table or surface and working
  - chair
- the environment
  - space
  - lighting
  - reflections and dazzle
  - noise
  - chaleur
  - heat radiation
  - humidity
- the man/computer interface.

Account must also be taken of the Grand Ducal Regulation of 4 November 1994 concerning the minimum



provisions on occupational safety and health at workplaces. Annex I and Annex II in particular set out legal stipulations concerning:

- ventilation of enclosed workplaces;
- temperature of the premises;
- natural and artificial lighting of the premises.

Finally, the Collective Employment Agreement for Bank Personnel 2007-2009 states, in its Article 10, that:

[“The employer undertakes to respect the provisions of the Grand Ducal Regulation of 4 November 1994 concerning minimum safety and health requirements for work on equipment with visual display screens...”](#)

Based on these minimum stipulations, and depending on the extent to which proper use is made of the equipment, employees will have a good or less good impression of their working environment.

An ill-adapted working environment can lie at the origin of all kinds of signs and symptoms, depending on the type of problem experienced which may in turn be the cause of an increasing frequency of illnesses and therefore perhaps cause greater absenteeism.

Take the example of a badly adjusted chair. This can cause sufficiently disabling muscular and skeletal problems for an individual to take several days of sick leave every year.

In an endeavour to optimise the health of workers and help employers to respect the relevant stipulations, the ASTF offers the possibility of arranging trainings in ergonomics.

When a dysfunctional situation arises, the ASTF also offers to perform an analysis in order to determine and quantify the origin of the problem and enable solutions to be put in place. The ASTF team can intervene to:

- Make studies of workplaces in a particular or general manner for employees who are suffering from health problems.
- Perform analyses of air quality for workplaces where a number of

complaints have been made about the temperature, dryness of the air, odours, draughts, headaches, problems affecting the eyesight, rhinopharyngitis or sensations of oppression.

- Analyse the quality of lighting in places where complaints have been made of headaches, eye strain, sleep disorders or a sensation of oppression.

Analyses can also be made of the ambient noise levels, but in the particular case of work in the financial sector requests for this to be done are uncommon.

In a majority of cases, intervention by the ASTF has brought about a distinct improvement in working conditions and has enabled employees to be matched more effectively with their workplace and working tools.



## Summary of activities in 2008

### Air quality analyses

- AxA Assurances Luxembourg S.A.
- UBS (Luxembourg) S.A.
- CACEIS BANK Luxembourg
- FASTNET LUXEMBOURG SA
- International Financial Data Services (Luxembourg) S.A.
- Crédit Agricole Luxembourg S.A.
- ASSOCIATION DES BANQUES ET BANQUIERS, LUXEMBOURG (ABBL)
- CABEXCO FIDUCIAIRE
- FIDELITY INVESTMENTS
- Svenska Handelsbanken S.A.
- Equity Trust Co. (Luxembourg) S.A.

### Ergonomic analyses of workplace layout

- Crédit Agricole Luxembourg S.A.
- RBC DEXIA INVESTOR SERVICES BANK S.A.
- AxA Assurances Luxembourg S.A.
- TATA CONSULTANCY SERVICES LUXEMBOURG S.A.
- PayPal (Europe) S.à.r.l. et Cie, S.C.A.
- KREDIETRUST LUXEMBOURG
- Nordea Bank S.A.
- Ernst & Young Luxembourg S.A.
- Dresdner Bank Luxembourg S.A.

### Analysis of lighting levels

- CACEIS BANK Luxembourg
- FASTNET LUXEMBOURG SA
- IFBL
- SWEDBANK S.A.

### Other matters

- DEXIA BANQUE INTERNATIONALE A LUXEMBOURG  
Advice on the layout of a workplace with a view to the definition of a “Space Charter”
- Clearstream International  
Specific ad hoc measurements of the magnetic field at various points in the building with no direct relationship to workplaces
- Deutsche Bank Luxembourg S.A.  
Consultations following complaints about noise levels and air quality.

### Trainings

- Crédit Agricole Luxembourg S.A.  
Training in ergonomics at the workplace.



# Communication

## ASTF Conferences

In early 2008, the ASTF began to organise conferences on topics concerning health and safety at work for the benefit of its member companies. The following subjects were dealt with by a panel of professional speakers:

- Legislation on health and safety at work
- Workplace ergonomics
- Maintaining the health capital of a business
- Addictions and their management in the working environment

The conferences lasting for some two hours are validated as continuing in-service training for designated workers.

The ASTF will of course continue this series of conferences in 2009. Forthcoming topics to be discussed are age management in the business and cancer detection examinations within the ASTF preventive medicine framework.

## Internet site

[www.astf.lu](http://www.astf.lu)

The internet site has been entirely updated. Visitors will find all necessary information about laws and regulations on health and safety at work, services and trainings offered by the ASTF, innovations, enrolment forms and the possibility of applying online for appointments for recruitment examinations. The site is currently available in French and German and will soon also be accessible in English.

## Information bulletins

### Fit for Finance

At regular intervals, we provide information about health and safety at work in our bulletin entitled "Fit for Finance". These bulletins can also be consulted on our internet site.

## Speaking intervention

In the course of 2008, the ASTF has taken part as a speaker in a number of conferences touching upon the subjects of wellbeing and health at work:

- People Risk Conference of PriM
- Age management in the company at the Jean-Baptiste Rock Social Training Centre
- Workplace ergonomics at the UEL on the occasion of world health and safety at work day.

# Trainings

The ASTF has continued to develop its training program, in particular by creating a stress management program and by preparing new courses for “travailleurs désignés”.

## Stress Management

The stress factor is a major cause of cardiovascular illnesses.

The Interheart study performed in 52 different countries has shown that the incidence of myocardial infarct was significantly higher among persons exposed to stress. It makes no difference whether the stress is of professional, private or financial origin. The authors believe that stress management could prevent the occurrence of 37% of all heart attacks!

The ASTF offers a stress management course dealing with the bases of good stress management in the professional and private environment. In the particular case of the present financial crisis and the resulting workload placed on employees in the financial

sector, this course has proved particularly useful and highlighted the need to help employees who are exposed to great professional pressure.

The two hour course on stress mechanisms, the bases of sound personal stress management, the importance of good communication, followed by a round table, was chosen by:

- Banque de Luxembourg S.A.
- BGL Société Anonyme
- LANDSBANKI LUXEMBOURG .S.A.
- SOCIETE GENERALE BANK & TRUST
- Clearstream International

## Quit smoking

The ASTF continues to support companies in their initiatives to prevent tobacco use. The Quit Smoking course consists of five stages and is organised entirely within the company. It deals with mechanisms of tobacco, available means to quit smoking, soft methods and dietary recommendations.

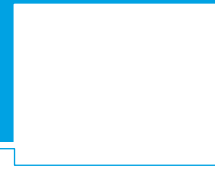
Employees wishing to give up have several personal discussions with the doctor and may undergo tests of the concentration of carbon monoxide and respiratory functions.

In 2008, two banks took part in the Quit Smoking programme:

- NOMURA BANK (Luxembourg) S.A.
- NORD EUROPE PRIVATE BANK

Two other companies preferred to hold more general information sessions on tobacco and ways of giving up:

- VITIS LIFE S.A.
- Clearstream International



## Nutrition

Metabolic diseases such as diabetes, hypertension, gout and cardiovascular illnesses are the heavy tribute which we must pay to a diet that is excessively rich in sugar and fat and lacking in vitamins and minerals.

ASTF Prevention has a duty to give employees nutritional information and advise them on the choice of a healthy diet.

Nutritional training has been provided in four companies:

- Banque de Luxembourg S.A.
- Clearstream International
- BGL Société Anonyme
- VITIS LIFE S.A.

## Influenza

Confusion between influenza and avian influenza is widespread, as it is on the available types of vaccination. Sometimes reports of a flue pandemic cause panic reactions. In this framework, the ASTF provides training on flue, its evolution and possible repercussions on the world of work.

This training has been provided at:

- Allianz Global Investors Luxembourg S.A.
- Dresdner Bank Luxembourg S.A.

## First aid

First aid training courses were organised at Commerzbank and Banque de Luxembourg.

## Ergonomics

Workplace ergonomics is vitally important to the health of employees and consequently to their productivity and output. The ASTF intervenes regularly in the company environment to train employees in the correct ergonomic use of computers and in proper adjustment of the height of their work surface or office chair.

This training was provided in 2008 for:

- Crédit Agricole Luxembourg S.A.
- DEXIA BANQUE INTERNATIONALE A LUXEMBOURG

# Social Medicine

---

In this period of global crisis, Luxembourg has not emerged unscathed from the surrounding turbulence.

The financial centre has seen the first sequels, with restructuring operations, name changes and a feeling of uncertainty shared by everyone who works in the financial sector.

This environment has generated a whole series of consequences for personnel in the financial centre and continues to do so, stress being one of them.

This aspect has received our full attention and has been studied by the Social Medicine Service of the ASTF.

Two main types of action have been put in place in this context: preventive and curative action.

Preventive action is designed to inform a wide audience in the financial sector

of stress, its consequences and some ways of dealing with it.

Curative action for its part has taken the form of a coaching approach to put in place a technique or techniques for personal stress management on an individual basis.

Some persons have been able to benefit from this treatment on request as part of the services offered by the ASTF.

Personalised follow-up can be put in place at the request of the employee concerned or of his Human Resources Department to provide an individual and personalised approach.

Various techniques can be used to deal with the problem, such as the coaching approach, the systemic approach and so on.

Apart from the aspects linked to the period of crisis, the Association for Occupational Health in the Financial Sector is developing psycho-social and therapeutic consultations in cooperation with professionals specializing in personal assistance (psycho-social workers, coaches and psychologists).

These consultations are available for staff of the companies affiliated to the Association.

All kinds of different issues are dealt with: moral harassment, sexual harassment, problems at work, psycho-social accompaniment, managing routine activities.



The aims of a consultation are:

1. to give the persons concerned access to a listening point in a specific framework with the application by the consultant of methodologies appropriate to the issues dealt with (coaching approach, intervention in a crisis situation, task-related action, principles of sound conflict management, mediation, intervention in a situation of grief...);
2. to accompany the individual in his care programme, while making sure not to create a situation of dependence;
3. to improve and develop the potential of the individual to enable him or her to find answers to the difficulties and so overcome them;
4. to provide a panel of information on all kinds of issues: legislative, social, psycho-social etc...

These different services are available for all personnel of entities in the financial sector.



# Geschäftsbericht '08









## Einleitung

Das Jahr 2008 war zunächst geprägt von einer unverändert hohen Anzahl an Neueinstellungen, wobei die Profile weitestgehend mit denen der Vorjahre übereinstimmten. Dieser Einstellungstrend versiegte selbstverständlich im Herbst mit dem Ausbruch der Finanzkrise, von der auch die Bankbranche nicht verschont blieb. Unsere Ärzte haben in diesem Zusammenhang gemeinsam mit unseren psychosozialen Betreuern ein Dokument zum Thema „healthy life and healthy at work“ für Angestellte des Finanzsektors veröffentlicht.

Die ASTF bietet ebenfalls gezielte Interventionen zum Thema präventives und stabilisierendes Stress Management in den Betrieben an. Es handelt sich hierbei um Konferenzen, die von unserem Ärzteteam vorbereitet und abgehalten werden.

Wenngleich diese Angebote Zuspruch fanden, würden wir uns über eine regelmäßige und intensivere Nachfrage freuen.

Unsere Anlaufstelle für Gesundheit am Arbeitsplatz hat im Laufe des Jahres 2008 eine Seminarreihe ins Leben gerufen, die aufgrund ihrer Thematik von zahlreichen Human Resources-Mitarbeitern unserer Mitgliedsunternehmen im Idealfall systematisch besucht werden müssten.

Aus unserer Sicht ist das Know How im Bereich Sozialversicherung, Prävention oder „well being at work“ noch stark verbesserungsfähig.

Wir haben uns im Laufe der Jahre zu einem festen Partner des Krankenhauses Kirchberg entwickelt und unsere dort durchgeführten Gesundheits-Check-Ups erfreuen sich nach wie vor großer Beliebtheit, sowohl auf individueller wie auch auf kollektiver Ebene. Nichtsdestotrotz stellen die 800 Personen –eine an sich stattliche Zahl - im Vergleich zu den insgesamt 42.000 Beschäftigten des Finanzsektor nur einen bescheidenen Prozentsatz dar.

Dies umso mehr weil das Gesetz über die Gesundheit am Arbeitsplatz keine erneute Untersuchung nach der Einstellung vorsieht. Dabei scheint

heute erwiesen, dass der Kontakt mit einem beratend eingreifenden Arzt eine medizinisch durchaus sinnvolle und wirtschaftlich effiziente Maßnahme darstellt.

Schutz und Bewahrung des eingestellten, geschulten Humankapitals sollte zu den wichtigen Anliegen der Personalabteilungen zählen und die ASTF kann in diesem Bereich eine bedeutende Rolle spielen. „Early Exit“ ist eines der Probleme, das der luxemburgische Staat in Angriff nehmen müsste. Wir danken unserem Verwaltungsrat für seine Unterstützung und dem Gesundheitsminister, Herrn Mars di Bartolomeo, über Herrn Dr. Carlo Steffes, für ihre Anerkennung der von uns geleisteten Arbeit.

*Dr. Claude Bollendorff*

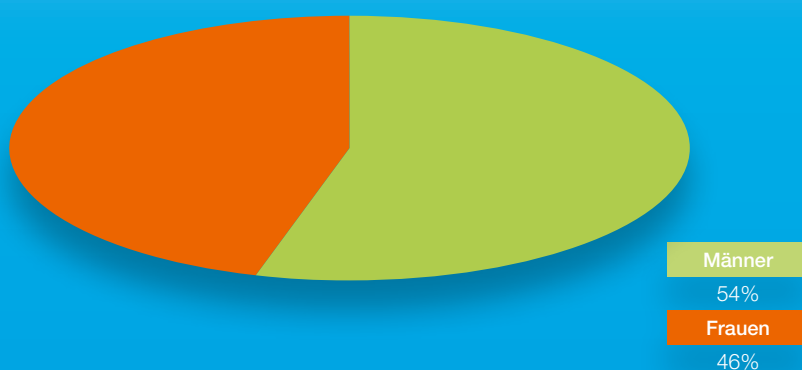
# Statistische Daten zu den medizinischen Untersuchungen

Im medizinischen Bereich war auch im Jahr 2008 eine rege Aktivität zu verzeichnen. Im Bereich der Sonderuntersuchungen, insbesondere im Rahmen der beruflichen Neueinstufungen, war ein starker Anstieg zu verspüren.

- **6.891** Einstellungsuntersuchungen
- **11** Wiederholungsuntersuchungen (Angestellte unter 21 Jahren, Risikoarbeitsplätze...)
- **586** Sonderuntersuchungen (Neueinstufung, Untersuchung auf Anfrage des Arbeitnehmers, bzw. des Arbeitgebers...)
- **9** Fälle von über 6 Wochen andauernden Abwesenheiten
- **12** Führerscheinzertifikate
- **27** Untersuchungen für die Freistellung schwangerer Frauen

Einige statistische Daten zu den Einstellungsuntersuchungen:

## Verhältnis Männer / Frauen

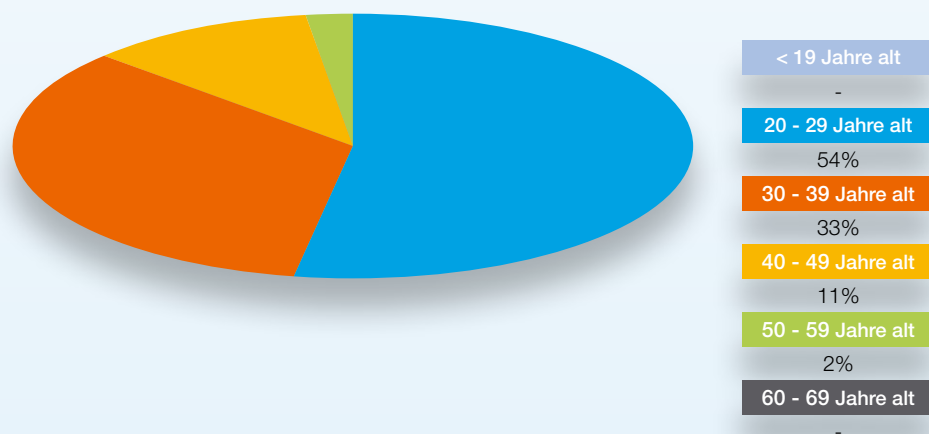


## Schlussfolgerung

Wie seit vielen Jahren blieb der Männer/Frauen-Anteil auch diesmal unverändert. Wie in den Vorjahren liegt der Männeranteil bei 54% und der Frauenanteil bei 46%.



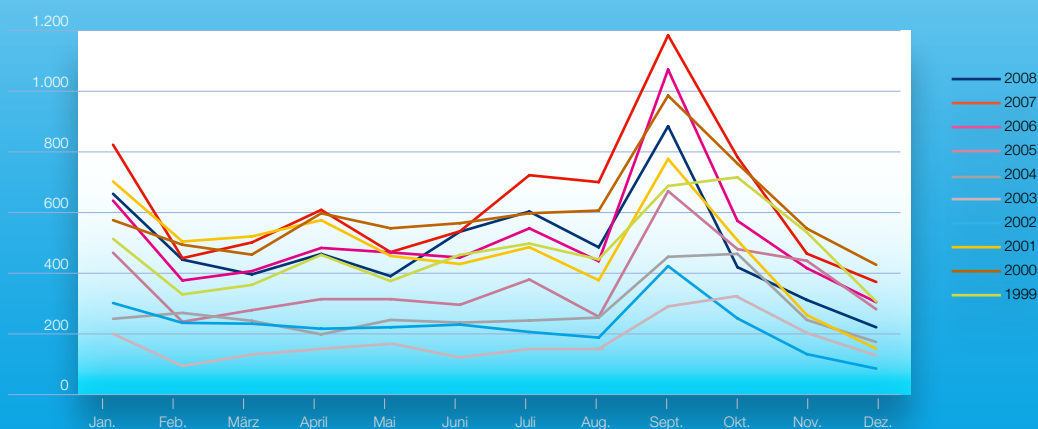
### Staffelung der Einstellungen nach Alter



Der Großteil der 2008 neu eingestellten Personen ist relativ jung: 87,5% sind weniger als 40 Jahre alt. Nur 2% der Neueingestellten waren 50 Jahre und darüber.

Diese Zahlen stimmen mit rezenten Studien überein, aus denen hervorgeht, dass man ab 45 Jahren von älteren Arbeitnehmern spricht.

## Entwicklung der Neueinstellungen



	1999	2000	2001	2002	2003	2004	2005	2006	2007	2008
Januar	515	573	707	307	200	251	470	639	823	664
Februar	328	491	507	240	97	271	238	374	447	445
März	360	458	524	237	134	244	277	405	499	396
April	461	596	578	220	148	198	314	482	607	464
Mai	373	546	459	225	165	247	314	467	467	390
Juni	461	563	432	234	117	238	295	450	536	538
Juli	499	596	488	209	154	245	380	547	722	605
August	446	605	378	190	157	255	255	438	699	486
September	693	989	782	432	293	462	677	1.074	1.186	889
Oktober	722	762	511	255	308	472	482	572	782	420
November	537	545	262	134	202	247	443	415	462	311
Dezember	304	424	150	85	126	172	280	302	368	220
<b>Gesamtzahl</b>	<b>5.699</b>	<b>7.148</b>	<b>5.778</b>	<b>2.768</b>	<b>2.101</b>	<b>3.302</b>	<b>4.425</b>	<b>6.165</b>	<b>7.598</b>	<b>5.828</b>

## Schlussfolgerung

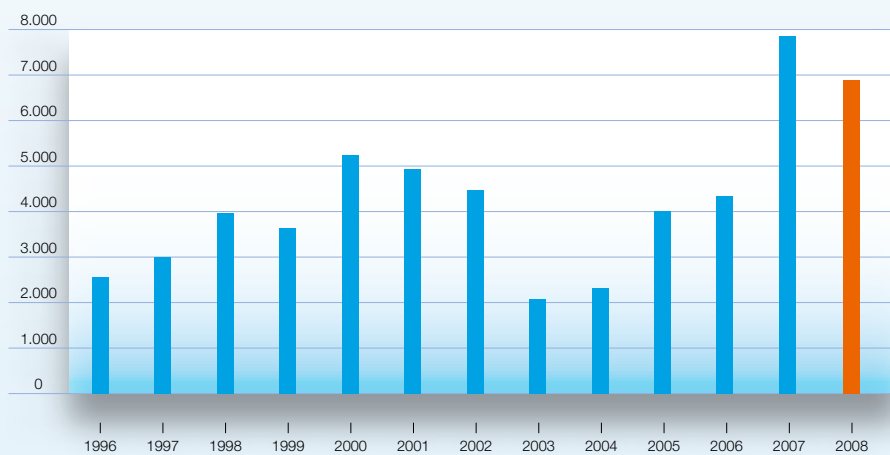
Die Finanzkrise hat ab Juli 2008 einen starken Einfluss auf die Zahl der Neueinstellungen ausgeübt.

Im Vergleich zu 2007, einem RekordEinstellungsjahr, ist ein Rückgang um ca. 23,5% zu verzeichnen.



Anzahl der von den Ärzten der  
ASTF vorgenommenen medizinischen  
Untersuchungen

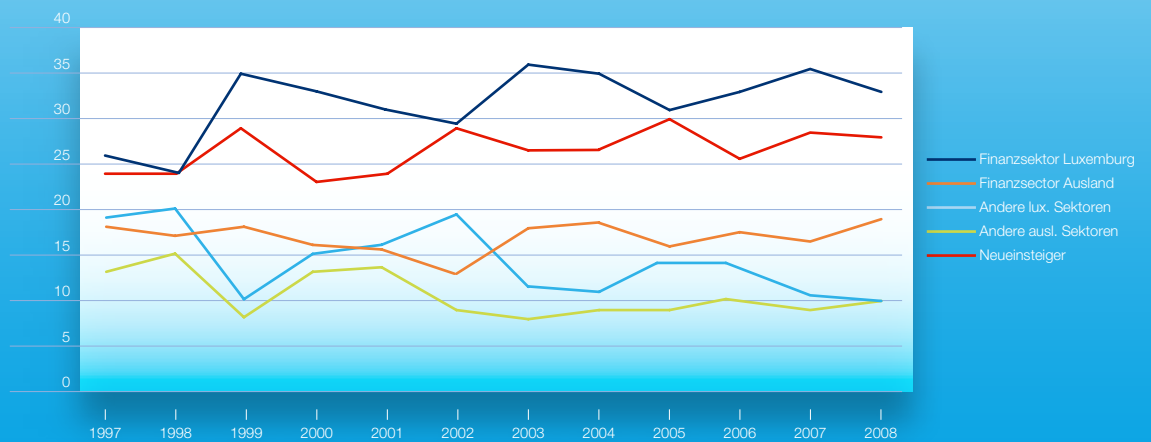
### Anzahl der Einstellungsuntersuchungen



### Schlussfolgerung

Wie in den vergangenen Jahren machten die Einstellungsuntersuchungen auch diesmal einen hohen Anteil der Aktivitäten im medizinischen Bereich aus; insgesamt wurden 6.891 Untersuchungen durchgeführt.

### Staffelung nach der vorherigen Berufstätigkeit



	1997	1998	1999	2000	2001	2002	2003	2004	2005	2006	2007	2008
<b>Finanzsektor Luxemburg</b>	26,0%	24,0%	35,0%	33,0%	31,0%	29,5%	36,0%	35,0%	31,0%	33,0%	35,3%	33,0%
<b>Finanzsektor Ausland</b>	18,0%	17,0%	18,0%	16,0%	15,5%	13,0%	18,0%	18,5%	16,0%	17,5%	16,7%	19,0%
<b>Andere lux. Sektoren</b>	19,0%	20,0%	10,0%	15,0%	16,0%	19,5%	11,5%	11,0%	14,0%	14,0%	10,6%	10,0%
<b>Andere ausl. Sektoren</b>	13,0%	15,0%	8,0%	13,0%	13,5%	9,0%	8,0%	9,0%	9,0%	10,0%	9,0%	10,0%
<b>Neueinsteiger</b>	24,0%	24,0%	29,0%	23,0%	24,0%	29,0%	26,5%	26,5%	30,0%	25,5%	28,4%	28,0%

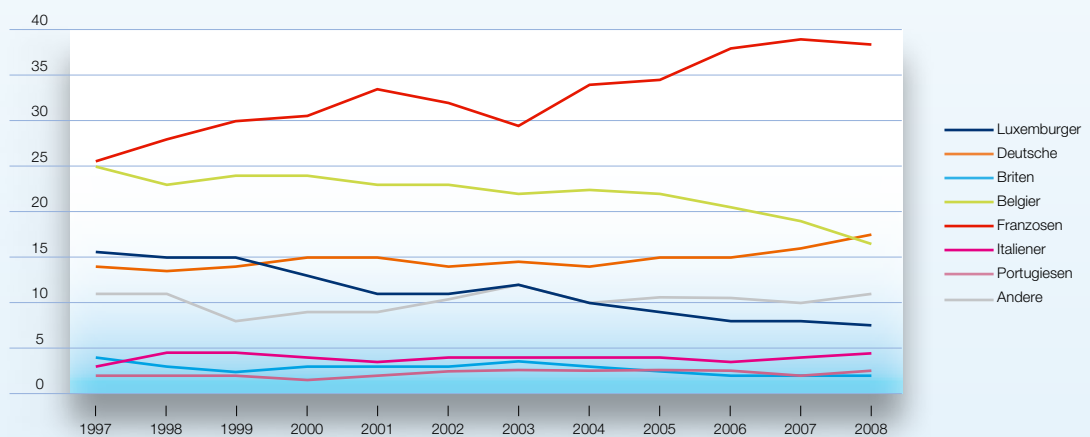
### Schlussfolgerung

Wie in den vergangenen Jahren stammen die neu eingestellten Personen hauptsächlich aus dem luxemburgischen Finanzsektor (1 Person von 3), ein Hinweis auf den ziemlich hohen Turnover in

diesem Sektor. Ein relativ hoher Anteil der Neueinstellungen (28%) sind Studenten, dieser Prozentsatz spiegelt sich im Durchschnittsalter der im Finanzsektor eingestellten Personen wieder.



## Staffelung nach Staatsangehörigkeit



	1997	1998	1999	2000	2001	2002	2003	2004	2005	2006	2007	2008
<b>Luxemburger</b>	15,5%	15,0%	15,0%	13,0%	11,0%	11,0%	12,0%	10,0%	9,0%	8,0%	8,0%	7,5%
<b>Deutsche</b>	14,0%	13,5%	14,0%	15,0%	15,0%	14,0%	14,5%	14,0%	15,0%	15,0%	16,0%	17,5%
<b>Briten</b>	4,0%	3,0%	2,5%	3,0%	3,0%	3,0%	3,5%	3,0%	2,5%	2,0%	2,0%	2,0%
<b>Belgier</b>	25,0%	23,0%	24,0%	24,0%	23,0%	23,0%	22,0%	22,5%	22,0%	20,5%	19,0%	16,5%
<b>Franzosen</b>	25,5%	28,0%	30,0%	30,5%	33,5%	32,0%	29,5%	34,0%	34,5%	38,0%	39,0%	38,5%
<b>Italiener</b>	3,0%	4,5%	4,5%	4,0%	3,5%	4,0%	4,0%	4,0%	4,0%	3,5%	4,0%	4,5%
<b>Portugiesen</b>	2,0%	2,0%	2,0%	1,5%	2,0%	2,5%	2,5%	2,5%	2,5%	2,5%	2,0%	2,5%
<b>Andere</b>	11,0%	11,0%	8,0%	9,0%	9,0%	10,5%	12,0%	10,0%	10,5%	10,5%	10,0%	11,0%

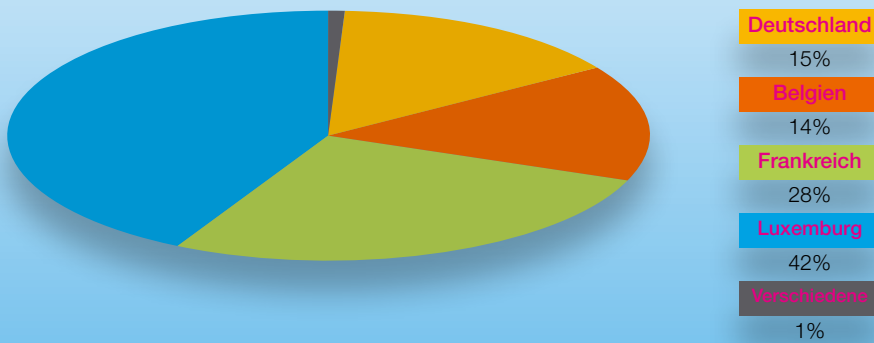
### Schlussfolgerung

Die Aufteilung der neu eingestellten Personen nach Staatsangehörigkeit blieb im Vergleich zu den Vorjahren weitestgehend gleich. Die Franzosen und die Belgier liegen erneut an der Tabellenspitze, sie stellen zusammen 55% der Neueingestellten dar.

Die Anzahl an Luxemburgern blieb konstant (7,5% gegen 8% im Jahr 2007), während ein leichter Anstieg bei der Zahl der deutschen Staatsangehörigen zu verzeichnen war (17,5% gegen 16% im Jahr 2007).

Einstellungen gemäß dem Wohnort:

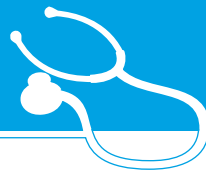
### Staffelung der Einstellungen nach Wohnort



Wie in den vergangenen Jahren wohnen mehr als 40% der Neueingestellten in Luxemburg.

Die Staffelung nach dem Wohnort der Grenzgänger ist vergleichbar mit der Staffelung nach Staatsangehörigkeit der Neueingestellten, da 28,5% in Frankreich wohnen.





# Vorsorgemedizin

Um das Wohlbefinden der Beschäftigten des Finanzsektors zu verbessern, hat die ASTF ihren Mitgliedern auch im Jahr 2008 diverse Präventivmaßnahmen angeboten.

## Beim Check-up 2008 festgestellte Erkrankungen



<b>Herzerkrankungen</b>	44%	<b>Bluterkrankungen</b>	4%
<b>Systemerkrankungen</b>	13%	<b>Lungenerkrankungen</b>	3%
<b>Psychiatrische Erkrankungen</b>	10%	<b>Augenerkrankungen</b>	2%
<b>Magen- Darmerkrankungen</b>	7%	<b>Nieren- Blasenenerkrankungen</b>	2%
<b>Endokrine Erkrankungen</b>	6%	<b>Hauterkrankungen</b>	1%
<b>Rheumatische Erkrankungen</b>	5%	<b>Hals-, Nasen-, Ohrenerkrankungen</b>	1%

## Sehtests

Zahlreiche Arbeitgeber wenden sich an die ASTF um ihren Mitarbeitern in regelmäßigen Abständen (das Ärzteteam der ASTF empfiehlt Zeitabstände von 3 Jahren) Augenuntersuchungen anbieten zu können. Durch diese am Arbeitsort vorgenommenen Sehtests können die Angestellten nicht nur ihr Sehvermögen überprüfen, sie erhalten darüber hinaus praktische ergonomische Ratschläge, wie sie die Augenmüdigkeit bei der Bildschirmarbeit verringern können.

## Impfungen

Wie jedes Jahr hat die ASTF ihren Mitgliedern im Herbst Gripeschutzimpfungen angeboten. Wie in den vergangenen Jahren war diese Aktion auch 2008 ein großer Erfolg.

## Check-up

Das Interesse der Unternehmen an Check-ups hat auch 2008 nicht nachgelassen: Im Laufe des Jahres wurden 739 Check-up-Untersuchungen durchgeführt. Die Ergebnisse 2008 bestätigen die Sinnhaftigkeit dieser Untersuchungen, durch welche die unterschiedlichsten Erkrankungen aufgedeckt werden können. An der Tabellenspitze der festgestellten Erkrankungen stehen Herz- und Kreislaufprobleme (44%, insbesondere erhöhter Cholesterinspiegel und Bluthochdruck), Übergewicht (13% der Untersuchten) sowie Stress und Überlastung (10%).

## Bilanz 2008

### Impfungen

4 812 Gripeschutzimpfungen

### Sehtests

2 074

- Agence de Transfert et de Technologie Financière (ATTF)
- ALFI Asbl
- ASSOCIATION DES BANQUES ET BANQUIERS, LUXEMBOURG (ABBL)
- BANCO BRADESCO LUXEMBOURG S.A.
- BANK OF CHINA (LUXEMBOURG) S.A.
- BANQUE HAPOALIM (LUXEMBOURG) S.A.
- BANQUE HAPOALIM (SUISSE) S.A. Succursale de Luxembourg
- Banque Privée Edmond de Rothschild Europe
- Banque Pulaetco Dewaay Luxembourg S.A.
- BGL Société Anonyme
- BNY Mellon Asset Servicing BV., Luxembourg Branch
- Danske Bank International S.A.
- Deka International S.A.
- Dekabank Deutsche Girozentrale Luxembourg S.A.
- Deutsche Bank Luxembourg S.A.
- DZ BANK International S.A.

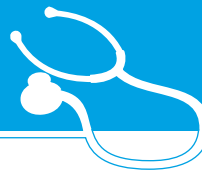
- DWS Investment S.A.
- KBL European Private Bankers S.A.
- KREDIETRUST LUXEMBOURG
- La Luxembourgeoise Société Anonyme d'Assurances
- La Luxembourgeoise Vie Société Anonyme d'Assurances
- Lloyds TSB Bank plc
- UNION BANCAIRE PRIVEE (LUXEMBOURG) S.A.
- UNION BANCAIRE PRIVEE, succursale Luxembourg
- VITIS LIFE S.A.
- West LB International S.A., Luxembourg

### Check-ups

739

- ACCENTURE INTERNATIONAL SARL
- ACCENTURE SARL
- ASSOCIATION DES BANQUES ET BANQUIERS, LUXEMBOURG (ABBL)
- Aviva Investors Luxembourg
- Axa Assurances Luxembourg S.A.
- Banque de Luxembourg S.A.
- Banque Degroof Luxembourg
- BGL Société Anonyme

...



## Check-ups (nächste)

- BNP PARIBAS LUXEMBOURG
- BNP Paribas Securities Services
- BONN SCHMITT STEICHEN
- CACEIS BANK Luxembourg
- CITIBANK INTERNATIONAL Plc (Luxembourg Branch)
- Clearstream Banking
- Clearstream International
- Clearstream Services
- COLOMBE ASSURANCES
- Conventum Asset Management
- Crédit Agricole Luxembourg S.A.
- DATAGEST SARL
- Degroof Gestion Institutionnelle - Luxembourg
- Deutsche Bank Luxembourg S.A.
- DEXIA BANQUE INTERNATIONALE A LUXEMBOURG
- Dresdner Bank Luxembourg S.A.
- DWS Investment S.A.
- FASTNET LUXEMBOURG SA
- Fiduciaire des PME
- FORTIS INTERTRUST (LUXEMBOURG) S.A.
- Fund Market
- HSBC Trinckhaus & Burkhardt (International) SA
- IFBL
- ING Luxembourg S.A.
- INTERAUDIT S.à r.l.
- KPMG Audit S.à.r.l.
- KPMG S.à.r.l.
- KPMG Tax S.à.r.l.
- LBBW Luxemburg S.A.
- LLombard International Assurance SA
- MERCURIA SERVICES
- Mitsubishi UFJ Global Custody S.A.
- Pictet & Cie (Europe) S.A.
- PriceWaterhouseCoopers Sàrl
- RBC DEXIA INVESTOR SERVICES BANK S.A.
- SOCIETE GENERALE BANK & TRUST
- UBI Banca International S.A.
- Van Lanschot Bankiers (Luxembourg) S.A.
- Wildgen, Partners in Law

## Gesundheitstag

- 1
- BGL Société Anonyme

## Gesundheitswoche

- 1
- Clearstream International

# Die Ergonomie

Die Ergonomie ist ein wichtiger Tätigkeitsbereich der Arbeitsmedizin: sie ermöglicht eine verbesserte Anpassung der Arbeitsumgebung an den Menschen. Ziel der ergonomischen Bestrebungen ist es demnach, Sicherheit, Komfort, Wohlbefinden und Effizienz der Arbeitnehmer zu optimieren. Ergonomie ist ein vielschichtiger Bereich, der sich mit unterschiedlichen Themen wie der richtigen Position und Haltung des Arbeitnehmers an seinem Arbeitsplatz, der Luftqualität, der Beleuchtungs- und Lärmverhältnisse, d.h. alltäglichen Aspekten der Arbeitsumgebung von Arbeitnehmern, befasst.

In rechtlicher Hinsicht erklärt das Arbeitsgesetzbuch in Buch III, Kapitel II, Abschnitt 1, Art. L.312-2(1):

„...Der Arbeitgeber trifft alle Maßnahmen, die für die Sicherheit und den Gesundheitsschutz seiner Angestellten erforderlich sind. Dazu zählen auch präventive Maßnahmen gegen Berufsgefährdungen, Informationstätigkeiten, sowie die Einrichtung einer Organisation und die Bereitstellung der erforderlichen Mittel...“

Des Weiteren lesen wir im Arbeitsgesetzbuch in Buch III, Kapitel II, Abschnitt 1, Art. L.312-2(3)1., dass der Arbeitgeber verpflichtet ist:

„...die Gefahren für die Sicherheit und die Gesundheit der Angestellten abzuschätzen, einschließlich bei der Wahl der Arbeitsgeräte, der chemischen Substanzen oder Präparate und bei der Gestaltung der Arbeitsumgebung...“

Die Ergonomie stützt sich ebenfalls auf die großherzogliche Verordnung vom 4. November 1994 über die Mindestvorschriften bezüglich der Sicherheit und des Gesundheitsschutzes bei der Arbeit an Bildschirmen. Insbesondere im Anhang der Artikel 4 und 5 dieser

Verordnung werden die Pflichten des Arbeitgebers Punkt für Punkt dargestellt in Bezug auf:

- Die Ausrüstung
  - Bildschirm
  - Tastatur
  - Arbeitstisch oder -fläche
  - Arbeitsstuhl
- Die Umgebung
  - Raum
  - Beleuchtung
  - Spiegelungen und Blendungen
  - Lärm
  - Hitze
  - Strahlungen
  - Feuchtigkeit
- Die Schnittstelle Computer/Mensch



Zu beachten ist ebenfalls die großherzogliche Verordnung vom 4. November 1994 über die Mindestvorschriften bezüglich der Sicherheit und des Gesundheitsschutzes in Bezug auf den Arbeitsort. Insbesondere in Anhang I und in Anhang II werden u.a. Vorschriften aufgelistet bezüglich der:

- Belüftung von geschlossenen Arbeitsräumen;
- Temperatur von Arbeitsräumen;
- Natürlichen und künstlichen Beleuchtung von Arbeitsräumen.

Und schließlich erklärt auch der Bankentarifvertrag 2007-2009 in Art. 10 u.a., dass:

„der Arbeitgeber verpflichtet ist, die Bestimmungen der großherzoglichen Verordnung vom 4. November 1994 über die Mindestvorschriften bezüglich der Sicherheit und des Gesundheitsschutzes bei der Arbeit an Bildschirmen zu beachten“.

Auf der Grundlage dieser Mindestvorschriften hängt es vom richtigen oder falschen Umgang mit der Ausrüstung ab, wie der Angestellte seine Arbeitsumgebung empfindet.

Ein ungeeignetes Arbeitsumfeld kann diverse Anzeichen oder Symptome hervorrufen, die ihrerseits wieder für einen Anstieg der Erkrankungen und somit der Fehlzeiten verantwortlich sind.

Nehmen wir das Beispiel eines schlecht eingestellten Arbeitsstuhls:

Die dadurch möglicherweise verursachten Muskel-Skelett-Beschwerden können durchaus so gravierend sein, dass sie bei einem Angestellten mehrere Krankheitstage im Jahr verursachen.

Um die Gesundheit der Arbeitnehmer zu optimieren und die Arbeitgeber bei der Einhaltung ihrer Verpflichtungen zu unterstützen, bietet die ASTF mehrere Schulungsmöglichkeiten in Ergonomie an.

Darüber hinaus kann die ASTF ebenfalls bei auftretenden Störungen die Situation analysieren um die Ursache des Problems herauszufinden und mögliche Lösungen aufzuzeigen. Das ASTF-Team kann bei folgenden Eingriffen Hilfe leisten:

- Punktuelle oder allgemeine Untersuchung der Arbeitsplätze für Angestellte mit gesundheitlichen Problemen;
- Untersuchungen der Luftqualität in Arbeitsumgebungen, in denen vermehrt Beschwerden wie Kopfschmerzen, Reizungen der Augen sowie des Nasenrachenraums oder Beklemmungsgefühle, die im Zusammenhang mit der Temperatur, trockener Luft, Gerüchen und Luftzug stehen.
- Untersuchungen der Beleuchtungsqualität in Arbeitsumgebungen, in denen die Angestellten vermehrt über Kopfschmerzen, Sehbeschwerden, Schlafstörungen oder Beklemmungsgefühle klagen.

Daneben können auch Untersuchungen im Zusammenhang mit dem Lärm der Umgebung vorgenommen werden. Im Finanzsektor sind entsprechende Anfragen jedoch eher selten.

In den meisten Fällen konnte durch den Eingriff der ASTF eine deutliche Verbesserung der Arbeitsbedingungen und eine bessere Anpassung der Angestellten an ihren Arbeitsplatz und ihre Arbeitsgeräte erzielt werden.



## Zusammenfassung der Aktivitäten 2008

### Untersuchungen der Luftqualität

- AxA Assurances Luxembourg S.A.
- UBS (Luxembourg) S.A.
- CACEIS BANK Luxembourg
- FASTNET LUXEMBOURG SA
- International Financial  
Data Services (Luxembourg) S.A.
- Crédit Agricole Luxembourg S.A.
- ASSOCIATION DES BANQUES ET  
BANQUIERS, LUXEMBOURG  
(ABBL)
- CABEXCO FIDUCIAIRE
- FIDELITY INVESTMENTS
- Svenska Handelsbanken S.A.
- Equity Trust Co. (Luxembourg) S.A.

### Ergonomische untersuchungen von Arbeitsraumgestaltungen

- Crédit Agricole Luxembourg S.A.
- RBC DEXIA INVESTOR SERVICES  
BANK S.A.
- AxA Assurances Luxembourg S.A.
- TATA CONSULTANCY SERVICES  
LUXEMBOURG S.A.
- PayPal (Europe) S.à.r.l. et Cie, S.C.A.
- KREDIETRUST LUXEMBOURG
- Nordea Bank S.A.
- Ernst & Young Luxembourg S.A.
- Dresdner Bank Luxembourg S.A.

### Untersuchungen der Beleuchtungsverhältnisse

- CACEIS BANK Luxembourg
- FASTNET LUXEMBOURG SA
- IFBL
- SWEDBANK S.A.

### Sonstiges

- DEXIA BANQUE INTERNATIONALE  
A LUXEMBOURG  
Beratung bei der Arbeitsplatzges-  
taltung im Hinblick auf die  
Ausarbeitung einer „Space Charta“
- Clearstream International  
Punktueller ad hoc Maßnahmen im  
Zusammenhang mit dem Magnet-  
feld in verschiedenen Teilen des  
Gebäudes, die nicht in direktem  
Zusammenhang mit Arbeitsplätzen  
standen
- Deutsche Bank Luxembourg S.A.  
Beratung infolge von Klagen über  
Lärmpegel und Luftqualität

### Schulungen

- Crédit Agricole Luxembourg S.A.  
Schulung zum Thema Arbeits-  
platzergonomie

# Kommunikation

## Die ASTF-Konferenzen

Seit Anfang 2008 bietet die ASTF ihren Mitgliedsunternehmen Konferenzen zu unterschiedlichen Themen an, die im Zusammenhang mit der Gesundheit und der Sicherheit am Arbeitsplatz stehen. Folgende Themen wurden bereits im Rahmen von Rundtischgesprächen von Fachdozenten behandelt:

- Die Gesetzgebung im Bereich Gesundheit und Sicherheit am Arbeitsplatz
- Ergonomie am Arbeitsplatz
- Bewahrung des Gesundheitskapitals im Unternehmen
- Suchtverhalten und der Umgang damit in der Arbeitsumgebung.

Die jeweils zweistündigen Konferenzen werden als Fortbildung für Sicherheitsbeauftragte (travailleurs désignés) anerkannt.

Die ASTF wird diese Konferenzen selbstverständlich auch 2009 anbieten. Unter anderem sind dabei Themen wie die Altersplanung innerhalb der Betriebe und Krebsvorsorgeuntersuchungen im Rahmen der ASTF-Prävention vorgesehen.

## Die Internetseite

[www.astf.lu](http://www.astf.lu)

Die ASTF-Webseite wurde völlig neu gestaltet. Der Besucher findet dort alle erforderlichen Informationen über Gesetze und Regelungen im Zusammenhang mit Gesundheit und Sicherheit am Arbeitsplatz sowie Informationen über die von der ASTF angebotenen Leistungen und Schulungen, News, Anmeldeformulare und bietet die Möglichkeit an, Termine für Einstellungsuntersuchungen online zu vereinbaren. Unsere Website wird zurzeit auf Deutsch und Französisch angeboten und wird bald auch auf Englisch verfügbar sein.

## Informationsbulletins

### Fit for Finance

Wir stellen in unregelmäßigen Abständen Informationen im Zusammenhang mit der Gesundheit und der Sicherheit am Arbeitsplatz in unserem Informationsblatt „Fit for Finance“ für Sie bereit. Sie finden diese Informationsbulletins auch auf unserer Webseite.

## Beiträge als Konferenzredner

Die ASTF hat im Laufe des Jahres 2008 verschiedene Rednerbeiträge geleistet bei Konferenzen rund um das Thema Wohlbefinden und Gesundheit am Arbeitsplatz:

- People Risk Conference, veranstaltet von PRIM
- Innerbetriebliche Altersplanung, veranstaltet vom Centre de Formation Sociale Jean-Baptiste Rock
- Ergonomie am Arbeitsplatz, veranstaltet von der UEL (Union des Entreprises Luxembourgeoises) im Rahmen des Welttages „Sicherheit und Gesundheit am Arbeitsplatz“.

# Fortbildung

Die ASTF hat ihr Fortbildungsprogramm weiter entwickelt, insbesondere durch die Schaffung einer Fortbildung "Stress Management" und durch die Vorbereitung neuer Kurse für "travailleurs désignés"

## Stress Management

Der Faktor Stress spielt bei der Verursachung von Herz- und Kreislauferkrankungen eine wichtige Rolle.

Die in 52 verschiedenen Ländern durchgeführte Studie Interheart hat nachgewiesen, dass das Herzinfarktrisiko bei gestressten Menschen deutlich erhöht ist. Ob dieser Stress beruflicher, privater oder finanzieller Natur ist spielt dabei keine Rolle. Die Autoren gehen davon aus, dass 37% aller Herzinfarkte durch eine bessere Betreuung vermieden werden könnten!

Die ASTF bietet ein Stressbewältigungs-Programm an, in dem die Grundlagen im richtigen Umgang mit privatem und beruflichem Stress vermittelt werden. In Zeiten der

Finanzkrise und der entsprechend erhöhten Arbeitslast für Beschäftigte des Finanzsektors hat dieser Kurs erwiesen, wie sinnvoll und unabdingbar eine Betreuung der unter hohem Druck stehenden Angestellten ist.

Dieser zweistündige Kurs, der sich mit den Stress-Mechanismen, den Grundlagen eines richtigen persönlichen Umgangs mit Stress sowie der Bedeutung einer guten Kommunikation beschäftigt und von einem Rundtischgespräch ergänzt wird, wurde von folgenden Instituten in Anspruch genommen:

- Banque de Luxembourg S.A.
- BGL Société Anonyme
- LANDSBANKI LUXEMBOURG .S.A.
- SOCIETE GENERALE BANK & TRUST
- Clearstream International

## Quit smoking

Die ASTF unterstützt weiterhin Betriebe bei ihren Antitabak-Initiativen. Der Kurs Quit smoking wird in fünf Etappen durchgeführt und integral im Betrieb abgehalten. Behandelt werden dabei Themen wie die Wirkungsweise des Tabaks, die bestehenden Hilfsmittel zur Raucherentwöhnung, die sanften Methoden und die Ernährung. Angestellte, die mit dem Rauchen aufhören wollen, führen dabei mehrere persönliche Gespräche mit einem Arzt und können Tests über die Kohlenmonoxidkonzentration und die Atemfunktionen durchführen lassen.

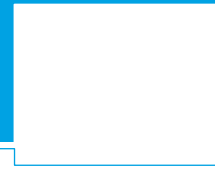
2008 haben zwei Banken am Quit smoking-Programm teilgenommen:

- NOMURA BANK (Luxembourg) S.A.
- NORD EUROPE PRIVATE BANK

Zwei weitere Unternehmen haben es vorgezogen, allgemeinere Informationsveranstaltungen über Tabak und Entwöhnungsmöglichkeiten anzubieten:

- VITIS LIFE S.A.
- Clearstream International





## Ernährung

Stoffwechselerkrankungen wie Diabetes, Bluthochdruck und Gicht sowie Herz- und Kreislauferkrankungen sind der hohe Preis, den wir für eine zu zucker- und fettreiche und zu vitamin- und mineralstoffarme Ernährung bezahlen müssen. Es ist eine der Aufgaben der ASTF-Prävention, über Ernährungsfragen zu informieren und die Angestellten bei der Wahl einer gesunden Ernährung zu beraten.

In vier Unternehmen wurde eine Schulung zum Thema Ernährung veranstaltet

- Banque de Luxembourg S.A.
- Clearstream International
- BGL Société Anonyme
- VITIS LIFE S.A.

## Grippe

Grippe und Vogelgrippe und die vorhandenen Impfungsmöglichkeiten geben immer noch Anlass zu Verwechslungen. Manchmal kommt auch regelrechte Panik auf, wenn es um Grippeepidemien geht. Die ASTF bietet in diesem Zusammenhang eine Schulung zum Thema Grippe an, in welcher sie deren Verlauf und die möglichen Auswirkungen auf die Arbeitswelt darstellt.

Abgehalten wurde diese Schulung bei de:

- Allianz Global Investors Luxembourg S.A.
- Dresdner Bank Luxembourg S.A.

## Erste Hilfe

Erste-Hilfe-Schulungen wurden bei der Commerzbank und bei der Banque de Luxembourg durchgeführt

## Ergonomie

Die Ergonomie des Arbeitsplatzes ist von größter Bedeutung für die Gesundheit der Angestellten und dementsprechend auch für deren Produktivität und Leistung. Die ASTF schult regelmäßig Angestellte innerhalb des Unternehmens im korrekten Umgang mit ihrem Computer und die richtige Einstellung der Höhe des Arbeitstisches, bzw. des Arbeitsstuhls.

2008 haben folgende Unternehmen diese Schulung in Anspruch genommen:

- Crédit Agricole Luxembourg S.A.
- DEXIA BANQUE INTERNATIONALE A LUXEMBOURG

# Sozialmedizin

In diesen weltweiten Krisenzeiten blieb auch Luxemburg nicht von den damit einhergehenden Turbulenzen verschont.

Der Finanzsektor bekam die ersten Auswirkungen in Form von Umstrukturierungen, Namensänderungen und einer allgemeinen Verunsicherung bei allen Beschäftigten des Finanzsektors zu spüren.

Dieses Umfeld wirkte sich in verschiedenen Erscheinungsformen auf die Angestellten des Finanzsektors aus, der Stress ist nur eine davon.

Der Bereich für Sozialmedizin der ASTF hat sich eingehend mit diesem Thema befasst.

In diesem Zusammenhang wurden zwei unterschiedliche Arten von Maßnahmen ins Leben gerufen: vorbeugende Maßnahmen und Heilmaßnahmen.

Ziel der vorbeugenden Maßnahmen war es, ein breites Publikum des Finanzsektors über den Stress, seine Auswirkungen und den möglichen Umgang damit zu informieren.

Die Heilmaßnahmen verfolgten eher einen „Coaching“-Ansatz, um den Menschen individuell eine oder mehrere Methoden zur Bewältigung des Stresses an die Hand zu geben.

Einige Personen konnten diese Behandlung auf eigene Anfrage und im Rahmen des Dienstleistungsangebots der ASTF- in Anspruch nehmen.

So kann eine persönliche Betreuung auf Anfrage einer Person oder der Personalabteilung eingerichtet werden, um individuelle und auf die jeweilige Person zugeschnittene Lösungen zu finden.

Dabei sind verschiedene Ansätze möglich, z.B. der Coaching-Ansatz, der systemische Ansatz usw.

Unabhängig von der Krise hat die ASTF in Zusammenarbeit mit anderen Hilfsfachkräften (psychosoziale Betreuer, Coaches, Psychologen) ein „psychosoziales“ und therapeutisches Beratungsangebot entwickelt.

Diese Beratungen werden für Angestellte der Mitgliedsunternehmen angeboten.

Die behandelten Probleme sind dabei sehr unterschiedlich: Mobbing, sexuelle Belästigung, Störungen im Arbeitsleben, psychosoziale Betreuung, Alltagsbewältigung.



Durch die Beratungstätigkeit sollen folgende Ziele erreicht werden:

1. Es soll betroffenen Personen ermöglicht werden, sich in einem festgelegten Rahmen aussprechen zu können, wobei der Berater die je nach Fall geeigneten Methoden anwendet (Coaching, Eingriff in Krisensituationen, gezielter Eingriff in Bezug auf eine Aufgabe, korrekte Konfliktbewältigung, Mediation, Trauerarbeit...);
2. Die betroffenen Personen werden im Rahmen ihres Betreuungsprogramms begleitet, ohne dass eine Abhängigkeit entsteht;
3. Das Potenzial der betroffenen Personen soll ermittelt und weiterentwickelt werden, damit sie Lösungen für ihre Schwierigkeiten finden und diese überwinden;
4. Es sollen breitgefächerte Informationen zu den unterschiedlichsten reglementarischen, sozialen oder psychosozialen Themenbereichen bereitgestellt werden.

Verfügbar sind diese Leistungen für alle Mitarbeiter des Finanzsektors.

## Les membres de l'ASTF

### ASTF members

### Die Mitglieder der ASTF

#### Associations Membre | Member associations | Vereinigungs-Mitglieder

- Association des Banques et Banquiers, Luxembourg (ABBL)
- Association des Compagnies d'Assurances (ACA)
- Association des Réviseurs d'Entreprises et des Experts-Comptables pour la Santé au Travail (AREST)
- Association Luxembourgeoise des Professionnels du Patrimoine (ALPP)
- Luxembourg International Management Services Association (LIMSA)

#### Membres individuels | Individual members | Individuelle Mitglieder

- Association Luxembourgeoise des Fonds d'Investissement (ALFI)
- Banque Centrale du Luxembourg (BCL)
- CARL KLIEM S.A.
- DIMENSION DATA Financial Services
- European Fund Administration (EFA)
- HMS LUX S.A.
- Pecoma International
- SD Worx
- Tradition



## Le Conseil d'administration de l'ASTF

ASTF Board of Directors

Der Verwaltungsrat der ASTF

■ **Pierre Krier**

Président (AREST)  
Chairman (AREST)  
Vorsitzender (AREST)

■ **Claude Birnbaum**

Membre (ALPP)  
Member (ALPP)  
Mitglied (ALPP)

■ **Etienne Planchard**

Vice-Président (ABBL)  
Vice-Chairman (ABBL)  
Stv. Vorsitzender (ABBL)

■ **Christiane Deckenbrunnen**

Membre (ABBL)  
Member (ABBL)  
Mitglied (ABBL)

■ **Emile Lutgen**

Trésorier (EFA)  
Treasurer (EFA)  
Kassierer (EFA)

■ **Daniel Lehmeier**

Membre (ABBL)  
Member (ABBL)  
Mitglied (ABBL)

■ **Christian Eilert**

Secrétaire (ACA)  
Secretary (ACA)  
Sekretär (ACA)

■ **Jean-Jacques Rommes**

Membre (ABBL)  
Member (ABBL)  
Mitglied (ABBL)

## Le personnel de l'ASTF

### ASTF staff

## Das Personal der ASTF

#### Direction | Direction | Direktion

##### ■ Dr Claude Bollendorff

Directeur médical, Médecin du travail  
Medical director, occupational health medical practitioner  
Medizinischer Direktor, Arbeitsmediziner

##### ■ Paul Krippeler

Directeur administratif  
Administrative director  
Verwaltungsdirektor

##### ■ Dr Sandrine Sculfort-Tomasini

Directrice adjointe, Médecin du travail  
Deputy director, occupational health medical practitioner  
Beigeordnete Direktorin, Arbeitsmedizinerin

#### Médecin du travail | Company doctor | Arbeitsmediziner

##### ■ Dr Renate Kuhn-Pumm (≤ 31.07.08)

##### ■ Dr Patrizia Thiry-Curziotti

#### Médecin | Doctor | Arzt

##### ■ Dr Isabelle Klopp

##### ■ Dr Alexandre Magar

##### ■ Dr Colette Petit-Magar (≥ 01.07.08)

#### Architecte d'intérieur | Interior Architect | Innenarchitekt

##### ■ Christiane Reckinger

#### Infirmière | Nurse | Krankenschwester

##### ■ Jacqueline Bugada (≥ 01.10.08)

##### ■ Eveline Neis

##### ■ Regula Senn

##### ■ Alice Wasmer

#### Assistante médicale | Medical assistant | Medizinische Assistentin

##### ■ Laure Knob-Schmitt

##### ■ Bernadette Marcher

#### Assistant administratif | Administrative assistant | Verwaltungsassistent(-in)

##### ■ Sonia Ribeiro

##### ■ Roland Sculfort





■ **45, boulevard du Prince Henri**

L-1724 Luxembourg - Ville

Tél. : +352 / 22 80 90-1

Fax. : +352 / 22 80 81

■ **9, rue Edward Steichen**

L-2540 Luxembourg - Kirchberg

Tél. : +352 / 24 68 41-20

Fax. : +352 / 24 68 41-21

■ **E-mail : [accueil@astf.lu](mailto:accueil@astf.lu)**



ASSOCIATION POUR  
LA SANTE AU TRAVAIL  
DU SECTEUR FINANCIER

[www.astf.lu](http://www.astf.lu)