

Rapport Annuel 2006



Association pour la Santé au Travail du Secteur Financier

Table des matières

3	Introduction
4	Statistiques sur les examens médicaux
9	Médecine préventive
12	Ergonomie
14	Sécurité
15	Médecine sociale
17	Annexes
18	<i>Les membres de l'ASTF</i>
19	<i>Le Conseil d'administration de l'ASTF</i>
20	<i>Le personnel de l'ASTF</i>

Introduction

L'année 2006 a été marquée par une explosion du nombre de nouvelles embauches dans le secteur financier.

Une augmentation de 50% par rapport à 2005 a longuement influencé le planning et le travail organisationnel à l'ASTF.

Le profil des personnes embauchées continue à s'orienter vers le recrutement de personnes de nationalité française avec un ou plusieurs diplômes universitaires.

Les programmes de prévention élaborés par l'ASTF continuent à bénéficier d'une demande supérieure aux moyens que nous pouvons actuellement y consacrer. Le bilan de santé standard semble répondre aux attentes des entreprises: offrir un programme combinant un dépistage effectif, plausible et financièrement acceptable en matière de sauvegarde du capital santé.

Par ailleurs, nous avons perfectionné notre programme dans le cadre du vote des lois contre le tabagisme dont le but est notamment le maintien d'un "clean air" sur le lieu de travail. Au point de vue effectifs, l'ASTF a engagé M. Paul KRIPPLER, directeur administratif, pour assurer une gestion administrative et financière efficace. Nous avons dû déplorer le départ du Dr Pierre Alexandre KLEIN, médecin de travail expérimenté, qui est parti à la retraite. Son remplacement a été assuré par le Dr Patrizia Thiry, médecin du travail expérimenté.

Autre point fort de l'année: une conférence organisée par l'ASTF, en mars 2006, a réuni plusieurs experts de renom autour du thème de la pandémie grippale. Ce sujet fort médiatisé a été placé dans un contexte scientifique d'évidence et les débats à la Chambre de Commerce ont été suivis par un public nombreux et actif.

A l'avenir, se pointe le problème croissant de la difficulté de recrutement de nouveaux médecins de travail.

Un travail de réflexion devra être engagé au niveau du Conseil d'Administration de l'ASTF - thème urgent et important.

Un autre thème à aborder sera l'horizontalisation du travail des médecins éventuellement à charge d'un pool d'entreprises à définir, notre travail étant actuellement plutôt organisé de manière verticale par répartition des différentes activités (prévention, ergonomie, médecine sociale, postes à risque, tests oculaires,...).

La formation des travailleurs désignés vient, milieu 2006, de revoir le règlement d'application grand-ducal précis. Ceci confirme, d'une part, l'initiative de l'ASTF prise il y a déjà 10 ans, de participer activement et de manière volontariste à cette formation. Celle-ci devra cependant être étendue, précisée et complétée d'un programme de recyclage.

Le désir de l'équipe de l'ASTF, qui remercie son Conseil d'Administration pour son appui, est de continuer à servir les entreprises et leurs salariés sous le slogan: from protection to promotion.

Statistiques sur les examens médicaux

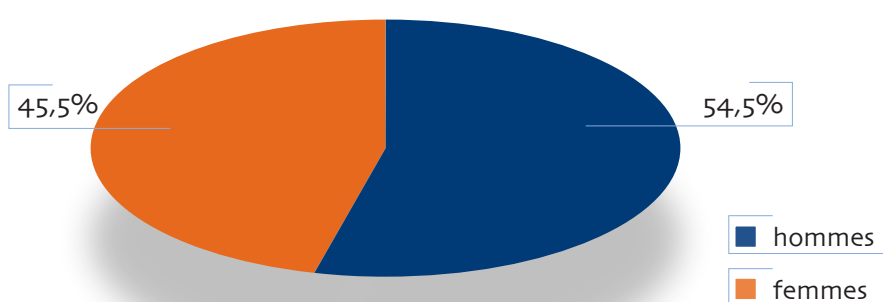
4

Durant l'année 2006, les examens médicaux suivants ont été réalisés par les médecins de l'ASTF :

- **4.370** examens d'embauche
- **1** examen périodique (employés de moins de 21 ans, poste à risque...)
- **252** visites à la demande de l'employeur ou de l'employé
- **10** dossiers pour absence supérieure à 6 semaines
- **39** certificats pour résidents étrangers
- **14** certificats pour permis de conduire

Pour ce qui est des visites d'embauche, la proportion hommes/femmes est la suivante :

Proportion hommes/femmes

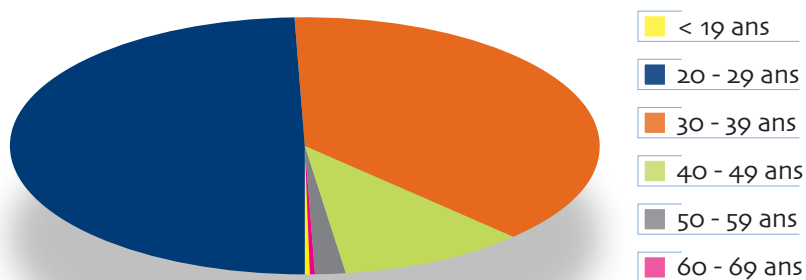


Conclusion

Par rapport aux années précédentes la répartition hommes/femmes reste stable (54,5% - 45,5%).

Embauche en fonction de l'âge :

Répartition des embauches en fonction de l'âge

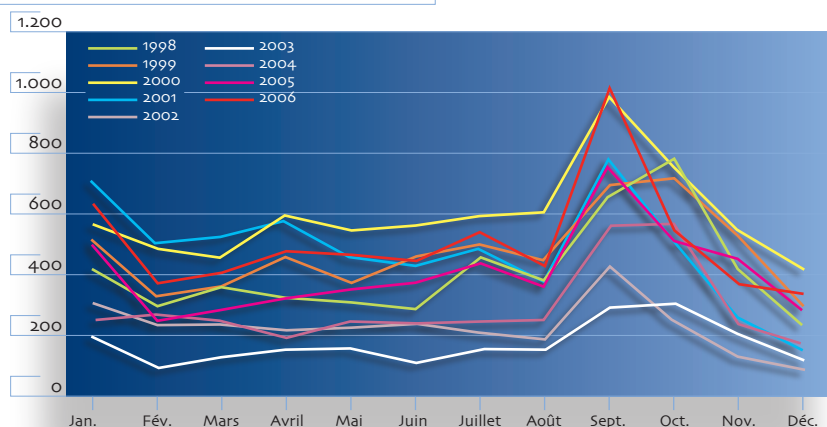


< 19 ans	20 - 29 ans	30 - 39 ans	40 - 49 ans	50 - 59 ans	60 - 69 ans
0,1%	49,6%	38%	10,5%	1,6%	0,2%

Les statistiques montrent qu'en 2006 plus de 80% des personnes embauchées ont moins de 40 ans. Ces résultats confirment bien que la population du secteur financier est une population jeune. Seulement 1,8% des personnes embauchées ont plus de 50 ans.

Evolution du nombre de personnes embauchées:

Evolution des embauches



	1998	1999	2000	2001	2002	2003	2004	2005	2006
Janvier	416	515	573	707	307	200	251	498	633
Février	299	328	491	507	240	97	271	248	370
Mars	360	360	458	524	237	134	244	284	405
Avril	329	461	596	578	220	148	198	322	476
Mai	304	373	546	459	225	165	247	352	464
Juin	290	461	563	432	234	117	238	374	444
Juillet	458	499	596	488	209	154	245	438	539
Août	380	446	605	378	190	157	255	361	427
Septembre	654	693	989	782	432	293	462	756	1015
Octobre	786	722	762	511	255	308	472	512	545
Novembre	423	537	545	262	134	202	247	453	367
Décembre	241	304	424	150	85	126	172	283	335
Total	4.940	5.699	7.148	5.778	2.768	2.101	3.302	4.881	6.020

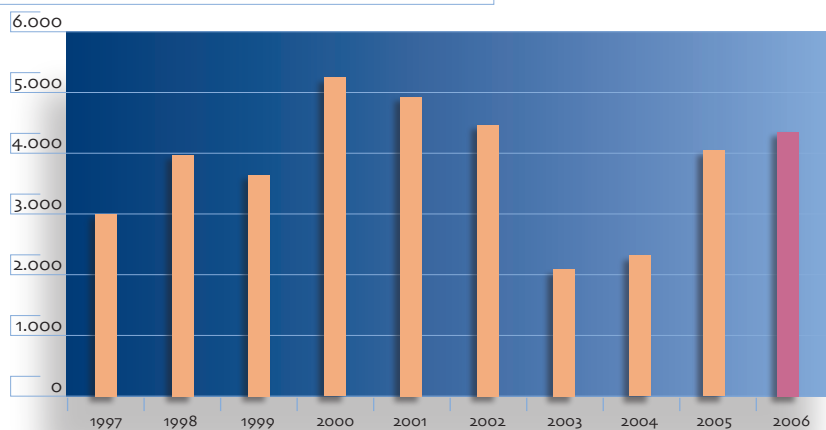
Conclusion

La reprise constatée lors des années précédentes persiste et s'est même accélérée en 2006. En effet, le nombre de personnes embauchées durant cette année est le plus haut depuis 2000. Le mois qui a connu la

plus grosse progression est le mois de septembre. La tendance générale des embauches en fonction des mois est la même que pour les années précédentes.

Nombre d'examens d'embauche réalisés par les médecins de l'ASTF :

Nombre d'examens d'embauche



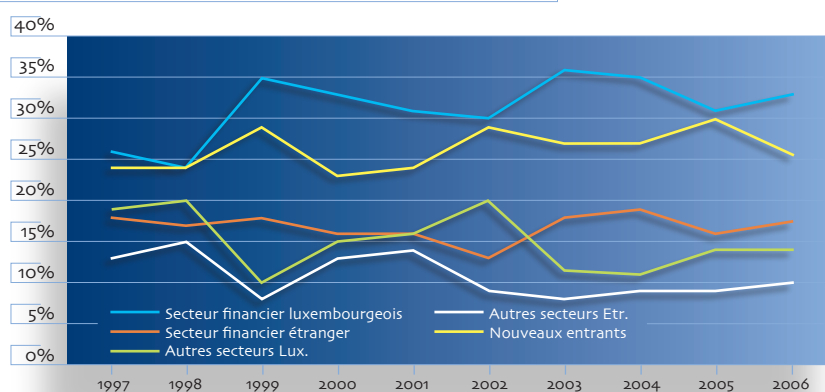
	1997	1998	1999	2000	2001	2002	2003	2004	2005	2006
Examens d'embauche	3.014	3.989	3.663	5.270	4.952	4.489	2.101	2.327	4.035	4.370

Conclusion

En 2006, le nombre de visites d'embauche fait par les médecins de l'ASTF est en augmentation. Ce nombre est comparable à celui réalisé en 2002, période durant laquelle les examens étaient faits en double filière.

Répartition en fonction de l'activité professionnelle antérieure :

Embauches en fonction du secteur d'activité antérieur



	1997	1998	1999	2000	2001	2002	2003	2004	2005	2006
Secteur financier luxembourgeois	26%	24%	35%	33%	31%	30%	36%	35%	31%	33%
Secteur financier étranger	18%	17%	18%	16%	16%	13%	18%	19%	16%	17,5%
Autres sect. Lux.	19%	20%	10%	15%	16%	20%	11,5%	11%	14%	14%
Autres sect. Etr.	13%	15%	8%	13%	14%	9%	8%	9%	9%	10%
Nouveaux entrants	24%	24%	29%	23%	24%	29%	27%	27%	30%	25,5%

Conclusion

La baisse notée l'an dernier pour les gens embauchés et venant du secteur financier luxembourgeois ne s'est pas confirmée, bien au contraire nous notons une augmentation de +2% par rapport à 2005. De plus, les personnes venant du secteur financier à l'étranger sont aussi en augmentation (+1,5%).

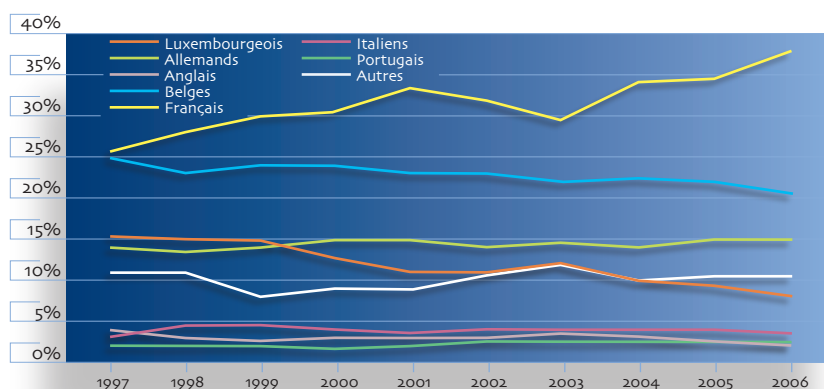
Par contre, la proportion de nouveaux entrants a fortement chuté par rapport

à l'an dernier (-4,5%), il faut remonter en 2001, pour avoir un pourcentage aussi faible pour cette catégorie.

En résumé, pour l'année 2006, les personnes embauchées sont surtout des personnes travaillant déjà dans le secteur financier (50,5%) et principalement dans le secteur financier luxembourgeois (1 personne sur 3).

Répartition en fonction de la nationalité :

Embauches par nationalité



	1997	1998	1999	2000	2001	2002	2003	2004	2005	2006
Luxembourgeois	15,5%	15%	15%	13%	11%	11%	12%	10%	9%	8%
Allemands	14%	13,5%	14%	15%	15%	14%	14,5%	14%	15%	15%
Anglais	4%	3%	2,5%	3%	3%	3%	3,5%	3%	2,5%	2%
Belges	25%	23%	24%	24%	23%	23%	22%	22,5%	22%	20,5%
Français	25,5%	28%	30%	30,5%	33,5%	32%	30%	34%	34,5%	38%
Italiens	3%	4,5%	4,5%	4%	3,5%	4%	4%	4%	4%	3,5%
Portugais	2%	2%	2%	1,5%	2%	2,5%	2,5%	2,5%	2,5%	2,5%
Autres	11%	11%	8%	9%	9%	10,5%	12%	10%	10,5%	10,5%

Conclusion

La chute amorcée depuis quelques années, pour les personnes de nationalité luxembourgeoise (8%) se poursuit et atteint en 2006 son niveau le plus bas. Depuis 1996, ce pourcentage n'a cessé de diminuer puisque l'on est passé de 18,5% an 1996 à 8% en 2006, soit une baisse de plus de la moitié en 10 ans.

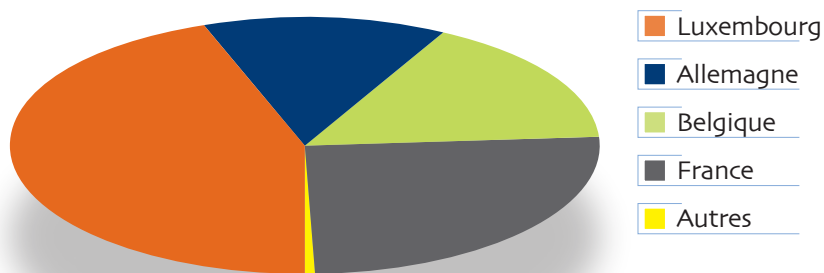
De même, le pourcentage de personnes de nationalité belge est également en baisse -2,5% par rapport à 2005 et est à son niveau le plus faible depuis 1996.

À l'inverse, le pourcentage de personnes de nationalité française continue d'augmenter pour atteindre son niveau le plus haut (38%) soit une hausse de 17,5% depuis 1996.

Enfin, les embauches des personnes de nationalité allemande sont stables à 15% ce qui est comparable aux années précédentes. Ceci se vérifie également pour les embauches de personnes d'autres nationalités (anglais, italien, portugais...).

Embauche en fonction du lieu de résidence :

Répartition des embauches en fonction du lieu de résidence



Luxembourg	Allemagne	Belgique	France	Autres
44,5%	13,5%	16%	25,5%	0,5%

Moins de la moitié des personnes embauchées (44,5%) résident au Luxembourg. En ce qui concerne les frontaliers, un parallèle peut être fait entre la nationalité des personnes embauchées et leur lieu de résidence. En effet, 16% des frontaliers ha-

bitent en Belgique (20,5% des employés sont de nationalité belge), 25,5% en France (38% des personnes embauchées sont de nationalité française) et 3,5% en Allemagne (15% des personnes embauchées sont de nationalité allemande).

Durant 2006, l'ASTF a été très active dans le domaine de la prévention. En effet, l'intérêt des entreprises membres, pour les check-up ou pour des programmes tels que "Quit Smoking", est toujours aussi grand. D'autre part, la vaccination et les tests oculaires ont, comme tous les ans, connu un franc succès.

En 2006, le team de l'ASTF a proposé aux entreprises quelques nouveautés en matière de prévention :

Vaccinations

L'ASTF a proposé en plus de la vaccination anti-grippe, la vaccination anti-pneumococque. Le but de ce vaccin est de protéger contre une complication relativement fréquente et grave de la grippe: la pneumonie à pneumocoque. Un grand nombre de salariés a bénéficié de cette vaccination.

Programme Quit Smoking

En plus du cours "Quit smoking" classique, conçu et donné par l'ASTF, est destiné à aider les fumeurs à abandonner (5 jours

répartis sur 5 mois, intervention en entreprise). L'ASTF a également développé au cours de l'année 2006 un programme pour aider les entreprises désireuses de devenir "smoke free".

Communication

En septembre 2006 est sorti le premier numéro du bulletin d'information de l'ASTF, le "Fit for Finance". Édité tous les 3-4 mois, il est destiné à informer les entreprises membres des activités du service médical, de divers sujets médicaux d'actualité, de nouvelles lois sur la médecine du travail et autres sujets s'intéressant à la santé et au bien-être au travail. Les numéros peuvent également être consultés sur le site Internet www.astf.lu

Un certain nombre de brochures, visant différents sujets d'hygiène de vie comme la nutrition, le tabagisme, les facteurs de risque cardio-vasculaire ont également été réalisées et sont disponibles en français, anglais et allemand.

Bilan 2006

1. VACCINATIONS

Anti-grippe : **4.533**

Anti-pneumococcique : **2.012**

2. TESTS OCULAIRES

1.243

- Banque Privée Edmond de Rothschild
- Fortis Banque Luxembourg S.A.
- Cominvest Asset Management S.A.
- Commerzbank International
- Fideuram Bank (Luxembourg) S.A.
- Hauck et Aufhäuser Banquiers Luxembourg S.A.
- Landesbank Berlin International S.A.
- Les Assurances Mutuelles d'Europe Life Lux S.A.
- MM Warburg&Co Luxembourg SA,
- MM Warburg - Luxinvest
- Paneurolife S.A.
- Pictet & Cie Europe S.A.
- PriceWaterhouseCoopers
- SEB Asset Management S.A.
- Skandinaviska Enskilda Banken S.A.
- Société Européenne de Banque
- Svenska Handelsbanken S.A.

3. CHECK-UP

Réalisés par l'ASTF à l'hôpital du Kirchberg :

531 employés venant des entreprises suivantes :

- Axa Assurances Luxembourg S.A.
- Banque de Luxembourg S.A.
- Banque Degroof Luxembourg
- BNP-Paribas
- Brown Brothers Harriman (Luxembourg)SCA
- CACEIS Bank Luxembourg
- Clearstream
- Crédit Agricole Indosuez
- Crédit Agricole Luxembourg S.A.
- Deutsche Bank Luxembourg S.A.
- Dexia-Banque Internationale Luxembourg
- European investment Fund
- Fastnet Luxembourg S.A.
- Fortis Banque Luxembourg S.A.
- Landesbank Rheinland-Pfalz International S.A.
- Lombard International Assurance S.A.
- PriceWaterhouseCoopers
- Société de la bourse de Luxembourg S.A.
- Société Générale Bank and Trust
- United European Bank (Luxembourg) S.A.
- Van Lanschot Bankiers (Luxembourg) S.A.
- Wildgen & Partners

Réalisés à la Clinique Sainte Thérèse :
38 employés des entreprises suivantes :

- Crédit Agricole Indosuez Luxembourg
- KPMG
- CACEIS

4. SEVRAGETABAC

5 formations ont été dispensées

- Caceis Fastnet
- Danske Bank
- Natexis Private Bankin
- Nordea Bank S.A.
- Tullet Prebon

5. JOURNÉE SANTÉ

2 journées santé ont été organisées :

- Fortis Banque Luxembourg
- ABN Amro Bank

8. ÉCOLE DU DOS

7 groupes d'une même entreprise ont suivi les cours "École du dos".

- PriceWaterhouseCoopers



Ergonomie

14

Dans le cadre de l'adaptation du poste de travail à l'homme, l'ASTF a réalisé au courant 2006 un certain nombre d'interventions en entreprise, notamment:

- des analyses de qualité de l'air; mesurage des poussières, teneur en CO₂, en formaldéhyde
- des analyses ergonomiques de postes de travail, emplacement de l'écran, mobilier; hauteur du plan de travail et de l'assise, manipulation de la chaise de bureau

- conseils en aménagements sur plan
- formation en ergonomie
- analyse d'accessibilité des personnes handicapées aux activités du travail en entreprise.

L'ASTF continuera bien entendu en 2007 à mettre ses compétences et son expérience d'analyse ergonomique et d'aménagement de poste de travail à la disposition de ses entreprises-membres.

Bilan des activités 2006

1. ANALYSES DE LA QUALITÉ DE L'AIR

- ERI-Bancaire
- Société Européenne de Banque
- BNP Paribas Luxembourg S.A.
- HSBC
- KPMG
- Dresdner Bank
- Foyer Assurances

2. ANALYSE ERGONOMIQUE DES AMÉNAGEMENTS D'ESPACES DE TRAVAIL

- DZ-Bank
- UBS
- Fortis Banque Luxembourg
- Banque Raiffeisen, agence de Niederanven

- ABN-AMRO
- DEXIA-BIL
- CACEIS
- FASTNET
- Bank of New York
- HSBC
- State Street Bank
- NORDEA Bank
- PricewaterhouseCoopers
- Dresdner Bank Bâtiment Findel

3. DIVERS

- DEXIA-BIL, Définition d'un programme concernant l'accessibilité des personnes handicapées aux activités du travail en entreprise
- SGBT et Citigroup: Conseil Bloomberg

La législation luxembourgeoise oblige chaque employeur à promouvoir la sécurité et la santé au travail dans son entreprise et de sensibiliser ses employés au thème de la sécurité au poste de travail. Il est tenu de former son personnel régulièrement en cette matière. Rappelons que dans les établissements administratifs et commerciaux, l'employeur est tenu de former 5% de son effectif en matière de premiers secours.

Au courant de l'année 2006, l'ASTF a organisé dans 10 entreprises différentes des cours de premiers secours. Il s'agissait tant de cours de base, résultants dans l'obtention d'un certificat de secouriste, que de cours de rappel pour ceux qui étaient secouristes depuis plus que 3 ans. Au total, 12 cours de recyclage et 7 cours de base ont été dispensés.

Bilan 2006

- Bank of Tokyo-Mitsubishi
- Banque de Luxembourg S.A.
- Banco Popolare di Verona & Novara
- BNP Paribas Luxembourg S.A.
- Citibank
- Cominvest
- Dresdner Bank
- European Fund Administration
- PriceWaterhouseCoopers
- Sanpaolo Banque

Médecine sociale

La médecine sociale de l'ASTF est composée de médecins du travail et d'un intervenant psycho social.

L'orientation principale de cette cellule, est de venir en aide aux employés du secteur financier en leur offrant un accompagnement psycho social à partir de situations problématiques comme la gestion de conflit, le harcèlement moral et sexuel, les situations de longue maladie.

L'approche va consister dans un premier temps à évaluer la situation problématique, en travaillant en binôme: médecin du travail/intervenant psycho social.

L'intervenant psycho social adaptera ensuite son intervention par rapport à la problématique, en utilisant des méthodologies propres en rapport avec la situation (comme l'analyse systémique, la visualisation, l'approche centrée sur la tâche, l'accompagnement coaching..), ceci en concertation avec le médecin du travail.

Plusieurs objectifs sont visés par la médecine sociale de l'ASTF:

1. Permettre aux personnes d'accéder à un lieu d'écoute dans un contexte et un cadre déterminé avec l'application de méthodologies appropriées.

2. Apporter à la personne des repères en rapport avec les difficultés qu'elle rencontre.

3. Accompagner la personne dans sa souffrance tout en essayant de ne pas créer une situation de dépendance.

4. Travailler et développer avec la personne ses potentialités afin de trouver des réponses à ses difficultés et ainsi les dépasser.

5. Informer les ressources humaines sur des thématiques et problématiques diverses dans une approche de prévention.

La médecine sociale aimerait en 2007 développer des activités comme les consultations coaching, la mise en place d'une cellule crise, développer et améliorer l'accompagnement psycho social de personne en longue maladie.

Le total des consultations pour 2006 est de 155 qui peuvent se répartir de la manière suivante:

1. accompagnement social:	121
2. accompagnement harcèlement moral:	14
3. prise en charge après traumatisme:	20
Total	155

Annexes

Les membres de l'ASTF

ASSOCIATIONS MEMBRES

- Association des Banques et Banquiers, Luxembourg (ABBL)
- Association des Compagnies d'Assurances (ACA)
- Association des Réviseurs d'Entreprises et des Experts-Comptables pour la Santé au Travail (AREST)
- Association Luxembourgeoise des Courtiers de Banque (ALCB)
- Association Luxembourgeoise des Professionnels du Patrimoine (ALPP)

MEMBRES INDIVIDUELS

- Association Luxembourgeoise des Fonds d'Investissement (ALFI)
- Centre de Transferts Electroniques (CETREL)
- Data Dimension Financial Services
- European Fund Administration (EFA)
- European Investment Fund (EIF)
- Pecoma International
- SD Worx

Le Conseil d'administration de l'ASTF

Pierre KRIER Président (AREST)

Myriam BALTES Vice-président (ABBL)

Lucien THIEL Administrateur délégué (ABBL)

Emile LUTGEN Trésorier (EFA)

Zulmiro da COSTA Secrétaire (ACA)

Claude BIRNBAUM Membre (ALPP)

Christiane DECKENBRUNNEN Membre (ABBL)

Etienne PLANCHARD Membre (ABBL)

Jean-Jacques ROMMES Membre (ABBL)

Le personnel de l'ASTF

Dr Claude BOLLENDORFF Directeur médical

Paul KRIPPLER Directeur administratif
(depuis le 01/06/06)

Dr Sandrine SCULFORT-TOMASINI Directrice adjointe,
Médecin du travail

Dr Pierre Alexandre KLEIN Médecin du travail
(jusqu'au 31/08/2006)

Dr Renate KUHN-PUMM Médecin du travail

Dr Gitty MEIERS Médecin du travail

Dr Patrizia THIRY Médecin du travail
(depuis le 15/04/06)

Laure KNOB-SCHMITT Assistante médicale

Aline PÜTZ Assistante administrative

Christiane RECKINGER Architecte d'intérieur

Sonia RIBEIRO Assistante médicale

Regula SENN Infirmière

Alice WASMER Infirmière

Association pour la Santé au Travail du Secteur Financier



45, boulevard du Prince Henri
L-1724 Luxembourg - Ville
Tél. : +352 / 22 80 90-1
Fax. : +352 / 22 80 81



9, rue Edward Steichen
L-2540 Luxembourg - Kirchberg
Tél. : +352 / 24 68 41-20
Fax. : +352 / 24 68 41-21

E-mail : secretariat@astf.lu
www.astf.lu